

Arbeitskreis Hallesche Auenwälder zu Halle/Saale e.V.
Große Klausstraße 11 • 06108 Halle (Saale)



Große Klausstraße 11
06108 Halle (Saale)

AHA hält Schutz, Erhalt und nachhaltige Entwicklung des Landschafts- und Naturraumes zwischen Halle und Leipzig für dringend geboten

Der Arbeitskreis Hallesche Auenwälder zu Halle (Saale) e.V. (AHA) hält einen umfassenden Schutz und Erhalt sowie eine nachhaltige Entwicklung des Landschafts- und Naturraumes zwischen den Städten Halle (Saale) und Leipzig für dringend geboten. Aus dem Grund führte der AHA am **Samstag, den 11.04.2026 eine ca. achtstündige Fahrradexkursion in die Auenlandschaften zwischen Halle (Saale) und Leipzig** durch. Die Fahrradexkursion nahm dabei folgende Route:

Entlang des **Diemitzer Grabens, der Reide, zum Überlauf des Hufeisensees in die Reide, in den Park von Dieskau, durch die Saale-Elster-Luppe-Aue und entlang des Wallendorfer und des Raßnitzer Sees im Landkreis Saalekreis, durch die Luppeaue bei Schkeuditz, durch die Elster-Luppe-Nahle-Aue in der Stadt Leipzig sowie zum Mündungsbereich der Parthe**. Ebenfalls gehörte der Teil der Aue zwischen Weißer Elster und Neuer Luppe im Stadtgebiet von Schkeuditz dazu.

Im Bereich der Kreuzung Delitzscher Straße und der nunmehrigen Osttangente, welche die erste Station der kurz zuvor begonnenen Fahrradexkursion darstellte, bekräftigt der Arbeitskreis Hallesche Auenwälder zu Halle (Saale) e.V. (AHA) seine Auffassung zur Erweiterung der Osttangente von der Delitzscher Straße über Reideburger Straße, Reideburger Landstraße, Hobergerweg, Berliner Straße bis zur Berliner Chaussee – B 100. Der Bau der Osttangente hat zu einer weiteren Versiegelung weiterer, bisher offener Ackerflächen, die Zerschneidung des potentiellen Entwicklungsraumes im Bereich des Diemitzer Grabens sowie späteren Mehrbelastung des Raumes mit Lärm, Abgasen und Feinstaub geführt. Das hat eine weitere Verschlechterung der Umwelt, Natur und Landschaft sowie starke Beeinträchtigung der Lebensqualität der hier lebenden Menschen hervorgerufen. Das diese Osttangente nicht zur Entlastung der halleschen Innenstadt beitragen soll, entgegen der immer gebetsmühlenartig verkündeten Rechtfertigungsversuche für diese zusätzliche Verkehrsstrasse, zeugen u.a. die nicht vorliegenden Konzepte für Verkehrseinschränkungen und die geforderte Beibehaltung der Vierspurigkeit der Merseburger Straße.

Der Arbeitskreis Hallesche Auenwälder zu Halle (Saale) e.V. (AHA) betonte in dem Zusammenhang erneut die Notwendigkeit einer naturnaheren Entwicklung in Halles Osten.

Dazu zählen als räumliche Schwerpunkte die Reide und der Hufeisensee, aber auch u.a. die Nebengewässer Kabelske und Diemitzer Graben.

Im Rahmen einer naturnaheren Entwicklung gilt es erst einmal alle Abwassereinleitungen in die Fließgewässer zu beenden, beidseitig der Uferkanten einen Gewässerschonstreifen von 10,00 m einzuhalten, landwirtschaftliche Nutzungen zu extensivieren sowie weitere Bebauungen nicht zuzulassen. Neben ihrer standörtlichen Bedeutung gilt es die

Fließgewässer als Biotop- und Grünverbundzonen anzusehen und dabei auch u.a. in der Stadt Halle (Saale) das flächenhafte Naturdenkmal Resttümpel Kanena, die Geschützten Landschaftsbestandteile Gehölz bei Büschdorf und Park Sagisdorf sowie im Landkreis Saalekreis den Dieskauer Park einzubeziehen.

Von daher hat der Arbeitskreis Hallesche Auenwälder zu Halle (Saale) e.V. (AHA) ferner immer wieder angeregt ein Landschaftsschutzgebiet Reidetal in der Stadt Halle (Saale) und im Landkreis Saalekreis einzurichten. Darüber hinaus legte der AHA am 05.10.2010 ein Konzept zur Entwicklung der Kabelske vor, welches auf einer Ursachenforschung zum Hochwasser beruht.

Von daher beobachtet der Arbeitskreis Hallesche Auenwälder zu Halle (Saale) e.V. (AHA) nicht nur mit Sorge die Bebauungspläne für den Hufeisensee mit Golfplatz, Ausbau der Wasserskianlage, Asphaltierung von Wanderwegen und Schaffung neuer Parkplätze sowie den Weiterbau der Osttangente, sondern ebenfalls die im Bebauungsplan 70.3. angedachte Neubebauung auf einer Fläche von 4,7 bis 5 ha, wo eine Neuverbauung für 42 neue Eigenheime auf einer Bebauungsfläche von 2,1 ha vorgesehen ist. Die bisher ackerbaulich genutzte Schwarzerdefläche grenzt unmittelbar an den Diemitzer Graben und das Geschützte Landschaftsbestandteil Gehölz bei Büschdorf an.

<https://halle.de/leben-in-halle/klimaschutz-und-umwelt/umweltatlas/natur-und-landschaftsschutz/schutzgebiete/geschuetzte-landschaftsbestandteile-qlb>

https://halle.de/fileadmin/Binaries/Verwaltung/Stadtpolitik_und_Ortsrecht/Satzungen_und_Verordnungen/GB_II_Stadtentwicklung_Umwelt/FB_Umwelt/SR_902-0_GLB_Gehoelz_bei_Bueschdorf.pdf

Neben der Neuversiegelung wertvollen Ackerbodens, führt dies zur weiteren Einschränkung des Biotop- und Grünverbundraumes entlang der Diemitzer Grabens und im unmittelbaren Bereich des Geschützten Landschaftsbestandteils Gehölz bei Büschdorf. Ferner missachten die Planer die steigenden Grund- und Schichtwasserstände. Selbst die Planungsunterlagen gehen von Grundwasserständen zwischen 1 bis 1,5 m unter der Bodenoberfläche aus. Während Bewohner in Halles Osten über hohe Grundwasserstände klagen, beabsichtigt die Stadt Halle (Saale) eine weitere Bebauung in solchen Gebieten zuzulassen. Hier sieht der Arbeitskreis Hallesche Auenwälder zu Halle (Saale) e.V. (AHA) neben dem ramponierten Ansehen der halleschen Verantwortlichen in Sachen Umwelt-, Natur- und Landschaftsschutz, des Weiteren die geschworene Verpflichtung Schaden von der Stadt Halle (Saale) fernzuhalten bzw. abzuwenden, zum unendlich wiederholten Male verletzt.

Auf Grund der ökologischen und hydrologischen Bedenken fordert der Arbeitskreis Hallesche Auenwälder zu Halle (Saale) e.V. (AHA) die Bebauungsplanung ersatzlos zu streichen und stattdessen eher etwas gegen die Leerstände von bestehender Bausubstanz zu tun.

Darüber hinaus schlägt der Arbeitskreis Hallesche Auenwälder zu Halle (Saale) e.V. (AHA) vor, die ackerbaulichen Flächen verstärkt extensiv zu nutzen, Maßnahmen zur Renaturierung des Diemitzer Grabens im Rahmen der Europäischen Wasserrahmenrichtlinie zu konzipieren und anzugehen, dem Diemitzer Graben ebenfalls einen Gewässerschonstreifen von beidseitig mindestens 10,00 m einzuräumen sowie das Geschützte Landschaftsbestandteil Gehölz bei Büschdorf in allen Richtungen Raum für eine sukzessive Ausdehnung um mindestens das doppelte der bisherigen Fläche von 1,2 ha zu geben.

Der Arbeitskreis Hallesche Auenwälder zu Halle (Saale) e.V. (AHA) bekräftigt seine Ansicht zu den die im Jahr 2019 erfolgten massive Abholzungen am Ostufer des Diemitzer Graben. Dabei vernichtete man mindestens 5 Bäume der Art Bergahorn und mehrere Hundsrosen. Neben der Vernichtung dieses Gehölzbestandes, welcher auch u.a. als Lebens- und Rückzugsraum für zahlreiche Tierarten fungierte, als Beschattung des von Eutrophierung und von häufiger Wasserarmut gekennzeichneten Diemitzer Grabens sowie zur landschaftlichen Auflockerung des eher gehölzarmen Osten Halles beitrug, besteht nun die Gefahr, dass nunmehr Landwirte näher an den Gewässerrand heranpflügen. Daran ändert auch die eingezäunte Anpflanzung am Westufer nichts. Die Exkursionsteilnehmerinnen und Exkursionsteilnehmer waren sich einig, dass auch hier sogenannte Ausgleichs- und Ersatzmaßnahmen zur Vernichtung bestehender Gehölzbestände führen und sehen klare Parallelen zu den Massengehölzvernichtungen der Deutschen Bahn im Trothaer Wäldchen. Daher fordert der Arbeitskreis Hallesche Auenwälder zu Halle (Saale) e.V. (AHA) die Ermittlung und Bestrafung der Verantwortlichen sowie die Zulassung der Sukzession am Ostufer, um eine Wiederherstellung des Gehölzbestandes zu ermöglichen.

Nach einer umfassenden Inaugenscheinnahme der Reide in den halleschen Stadtteilen Reideburg und Büschdorf, suchten die Exkursionsteilnehmenden das Gelände am Standort Käthe-Kollwitz-Straße 14 auf, wo der Arbeitskreis Hallesche Auenwälder zu Halle (Saale) e.V. (AHA) folgende Punkte erläuterte:

Am 14.11.2001 fasste der Stadtrat der Stadt Halle (Saale) mehrheitlich den Beschluss das Ökologische Schulzentrum in der Käthe-Kollwitz-Straße 14 in Halle - Büschdorf zum 30.11.2001 zu schließen. Das 2,85 ha große Gelände, welches bereits vor dem Jahre 1990 als Schulgarten genutzt wurde, befindet sich im städtischen Eigentum und ist im Flächennutzungsplan als Grünfläche dargestellt. Im Zusammenhang mit der Schließung des Schulgartens erfolgte die Herauslösung eines Schulgartenteils für die Grundschule Büschdorf.

Ab der Mitte der neunziger Jahre bestand eine Vereinbarung zwischen der Stadt Halle (Saale) und dem Arbeitskreis Hallesche Auenwälder zu Halle (Saale) e.V. (AHA) zur Zusammenarbeit bezogen auf das Ökologische Schulzentrum Halle – Büschdorf. Leider fand keine umfassende Umsetzung der Vereinbarung statt. Überlegungen des nunmehr aufgelösten AHA-Mitgliedsvereins Internationalen Erholungs- und Bildungswerkes e.V. (IEWB) zur Nutzung eines Teils des Geländes für Kinder- und Freizeitarbeit mit gärtnerischer Selbstversorgung in der Freizeit- und Feriengestaltung, insbesondere für Kinder und Jugendliche, welche auf Grund finanzieller Schwierigkeiten der Eltern nicht verreisen können, blieben bedauerlicherweise in der Anfangsphase stehen.

Einst hatte sogar das Berufliche Bildungswerk e.V. Halle – Saalkreis (BBW) große Teile des früheren Schulgartens von Unrat und Verbauungen beräumt.

Mit den nunmehrigen vom Arbeitskreis Hallesche Auenwälder zu Halle (Saale) e.V. (AHA) erstellten konzeptionellen Vorschlägen ist vorgesehen teilweise an alten IEWB-Überlegungen anzuknüpfen, aber auch weitergehende Vorstellungen darzulegen. Dabei soll die Lage inmitten des halleschen Stadtteiles Büschdorf besondere Berücksichtigung finden.

Das Gelände des früheren Ökologischen Schulzentrums Halle – Büschdorf stand seit dem 01.12.2001 bis zum Beginn der Bebauung im Jahr 2019 leer.

Jedoch bietet sich das Terrain für eine vielfältige Nutzung in Sachen Bildung, Freizeit, Naherholung, Kultur sowie Umwelt- und Naturschutz an. Hinzu kommt die räumliche Nähe zu Reide und Kabelske und ihren Auen sowie dem Hufeisensee, welche zudem

für Exkursionen sehr geeignet ist. Im konkreten Fall ist daher eine Nutzung für alle Altersgruppen möglich bzw. wünschenswert.

Der Arbeitskreis Hallesche Auenwälder zu Halle (Saale) e.V. (AHA) möchte hier mit seinen Erfahrungen und Kenntnissen sowie mit dem Fundus der Umweltbibliothek Merseburg „Jürgen Bernt-Bärtl“ fachlich-inhaltlich begleitend wirksam werden, während man sich mit der Bildungseinrichtung BBW einig war, dass sie die Trägerschaft übernehmen sollte.

Die von der Mitgliederversammlung des Arbeitskreises Hallesche Auenwälder zu Halle (Saale) e.V. (AHA) am 05.12.2005 beschlossenen konzeptionellen Vorschläge zur Entstehung eines „Parks der Generationen“ in Halle – Büschdorf bildeten die Basis für einen umfassenden und längeren Abstimmungsprozess mit dem BBW.

Schließlich übermittelte der Arbeitskreis Hallesche Auenwälder zu Halle (Saale) e.V. (AHA) mit Schreiben vom 03.10.2006 mit den konzeptionellen Vorschlägen zur Entstehung eines „Parks der Generationen“ in Halle – Büschdorf vom 05.12.2005 an alle Fraktionen des halleschen Stadtrates und Halles damaliger Oberbürgermeisterin Ingrid Häußler. Leider hat es bis heute niemand der Damen und Herren für nötig gehalten darauf zu reagieren.

Mit Unverständnis hatte der Arbeitskreis Hallesche Auenwälder zu Halle (Saale) e.V. (AHA) bereits im Jahr 2019 die in Umsetzung befindlichen Pläne des Geschäftsführers der gleichnamigen Baufirma Thomas Siewert aufgenommen auf dem Gelände 40 Einfamilienhäuser zu errichten. Damit ist ein weiteres grünes Kleinod mit verschiedenen Baum- und Straucharten sowie Wiesen- und Staudenflächen von Zerstörung und Versiegelung bedroht. Dieses Gebiet hat sich seit dem Jahr 2001 zu einem sehr wichtigen Leben- und Rückzugsraum für zahlreiche Tier- und Pflanzenarten entwickelt.

Das offenbar der Oberbürgermeister der Stadt Halle (Saale) und eine Mehrheit des halleschen Stadtrates dem wohlwollend gegenüberstehen ist für den AHA nicht verwunderlich. Immerhin haben diese gleichen Leute u.a. Teile der Reide und des Hufeisensees für eine bauliche Zerstörung freigegeben.

Die nunmehr erfolgte Bebauung mit Einfamilienhäusern und deren Nutzung ist ein Beispiel für eine zerstörerische Umwelt-, Planungs- und Baupolitik der Stadt Halle (Saale), welche vorrangig im Interesse raffgieriger und rücksichtsloser Bauunternehmer agieren. In der Reideaue in Halle-Büschdorf zwischen Am Spielrain und dem Überlauf des Hufeisensees zur Reide bekräftigte der Arbeitskreis Hallesche Auenwälder zu Halle (Saale) e.V. (AHA) die dringende Notwendigkeit dieses Fließgewässers, seine Aue und Nebengewässer verstärkt zu schützen, mehr Raum zur naturnaheren und sukzessiven Entwicklung zu geben, Abwassereinleitungen endgültig zu beenden. Bebauungen auszuschließen vorhandene Verbauungen im Ufer- und Sohlbereich zurückzubauen, weitere Verbauungen auf den Prüfstand zu stellen, Agrarnutzungen arten- und strukturreicher zu gestalten, Streuobstwiesen zu entwickeln sowie den Biotop- und Grünverbund entlang der Reide zu schützen und weiter zu entwickeln.

Dazu ist es dringend erforderlich der Reide und ihren Nebengewässern mindestens 10,00 m breite Gewässerschutzstreifen beidseitig der Uferoberkante zu gewähren. Ferner sind neben den Nebengewässern und der Reideaue selbst, den Hufeisensee mit angrenzenden Natur- und Landschaftsbestandteilen in einen Biotop- und Grünverbund einzubeziehen, welcher von Fuhne über Rieda sowie Reide bis Weißer Elster reicht.

Zudem bekräftigt der Arbeitskreis Hallesche Auenwälder zu Halle (Saale) e.V. (AHA) seinen Vorschlag an zwei Standorte entlang der Reide zwischen Am Spielrain und Überlauf vom Hufeisensee als Streuobstwiese entstehen zu lassen. Die Pflanzungen, die Pflege und Betreuung sowie die Ernte kann in regelmäßig durchgeführten öffentlichen

Arbeitseinsätzen erfolgen. Jedoch gilt es mit Eigentümer, ggf. Pächter sowie der Stadt Halle (Saale) diesen fortgesetzten Vorschlag des Arbeitskreises Hallesche Auenwälder zu Halle (Saale) e.V. (AHA) zu prüfen, wissenschaftlich-konzeptionelle Vorschläge zu erarbeiten sowie mit der Bevölkerung zu beraten. Bei ausreichender organisatorischer, personeller, finanzieller und sachlicher Absicherung ist der Arbeitskreis Hallesche Auenwälder zu Halle (Saale) e.V. (AHA) durchaus bereit die Betreuung des Vorhabens zu übernehmen. Die vorgeschlagenen Standorte sind in nachfolgender Karte, rot eingrahmt dargestellt.



Google Karte 1: Stadt Halle (Saale) – Büschdorf - Standortvorschläge für Streuobstwiesen entlang der Reide zwischen Am Spielrain und Überlauf vom Hufeisensee

Am 4,98 ha großen flächenhaften Naturdenkmal "Resttümpel nördlich Kanena" waren wieder die Arten- und Strukturvielfalt zu erkennen. So hielten sich u.a. ein Graukranich und Graugänse in dem Gebiet auf. Der Arbeitskreis Hallesche Auenwälder zu Halle (Saale) e.V. (AHA) sieht die dringende Notwendigkeit des verstärkten Schutzes des flächenhaften Naturdenkmals "Resttümpel nördlich Kanena".

<https://halle.de/leben-in-halle/klimaschutz-und-umwelt/umweltatlas/natur-und-landschaftsschutz/schutzgebiete/naturdenkmale-fnd-ndf-nd>

https://halle.de/fileadmin/Binaries/Verwaltung/Stadtpolitik_und_Ortsrecht/Satzungen_und_Verordnungen/GB_II_Stadtentwicklung_Umwelt/FB_Umwelt/SR_916-0_Naturdenkmal_Resttuempel_noerdlich_Kanena.pdf

An der Einmündung der Kabelske in die Reide an der Grenze zwischen Halle (Saale) und Saalekreis erfolgte die Inaugenscheinnahme der zusätzlichen Befestigungen am Ufer im Bereich der rekonstruierten Brücke in Augenschein. Der Arbeitskreis Hallesche Auenwälder zu Halle (Saale) e.V. (AHA) vertritt hier die Position, dass weitere Uferversiegelungen die Gewässerstrukturen schwer schädigen und zudem gegen die Wasserrahmenrichtlinie der EU verstoßen.

Darüber sieht der Arbeitskreis Hallesche Auenwälder zu Halle (Saale) e.V. (AHA) die Notwendigkeit der Erstellung einer Schutz- und Entwicklungskonzeption für die nunmehr beräumte Kleingartenanlage südlich der Reideburger Straße des Kabelsketalortsteiles Zwintschöna in der Reideaue aus. Nachdem man nun nach jahrelangen Aufforderungen des Arbeitskreises Hallesche Auenwälder zu Halle (Saale) e.V. (AHA) offensichtlich richtigerweise eine Komplettberäumung aller ober- und unterirdischen Bebauungen vorgenommen hatte, erfolgte jedoch leider keine wissenschaftliche Betrachtung des Umgangs mit den Gehölzen und Wiesen im Blick auf der Lage in der Reideaue. Daher schlägt der Arbeitskreis Hallesche Auenwälder zu Halle (Saale) e.V. (AHA) immer wieder vor eine sukzessive Entwicklung zu befördern sowie Feuchtgebiete wiederherzustellen. So besteht die Möglichkeit zur Entwicklung einer naturnaheren Entwicklung der einstigen Sumpf- und Moorlandschaft im Einzugsgebiet der nunmehrigen Reide.

In Halle-Kanena ist eine massive bauliche Veränderung und weiterer starker Verfall der Gebäude und des Geländes vom früheren Rittergut in Kanena ersichtlich. Der seit den 1990er Jahren leerstehende Dreiseitenhof mit großen Stallgebäuden, an der nördlichen Seite befindlichen Gutshaus und mit östlich angrenzendem Gesindehaus bedarf schneller und fachgerechter umfassender baulicher Erhaltungsmaßnahmen. Am 24.09.2003 beschloss der hallesche Stadtrat die „Satzung der Stadt Halle (Saale) zur Erhaltung der städtebaulichen Gestalt „Gut Kanena“ (Erhaltungssatzung Nr. 30)“. Zu den Eigentums- und Nutzungsverhältnissen beinhaltet die Begründung der Satzung folgende Ausführungen, Zitat:

„Die Gutsanlage gehörte zum ehemaligen Stadtgut Halle und die Stadt Halle ist seit 1996, nach erfolgter Vermögenszuordnung, wieder Eigentümer des Grundstücks. Die Gutsanlage steht unter Denkmalschutz, eine landwirtschaftliche Nutzung erfolgt nicht mehr.“, Zitat Ende

Der Arbeitskreis Hallesche Auenwälder zu Halle (Saale) e.V. (AHA) bekräftigte immer wieder seine Forderung, dass die Stadt Halle (Saale) als Eigentümerin für die Erhaltung dieses bedeutsamen Teils des Stadtteiles Kanena unverzüglich Maßnahmen zur Sicherung und Entwicklung des Gutshofes Kanena ergreifen muss. Dabei gilt es Aspekte des Schutzes des Denkmals, von Umwelt, Natur und Landschaft zusammenzuführen. So gilt es beispielsweise die baulichen Maßnahmen zum Beispiel so zu gestalten, dass z.B. auch Fledermäuse, Rauch- und Mehlschwalben, Mauersegler, Singvögel sowie Insekten Unterschlupf finden können. Ebenso ist der Erhalt von Grün zu sichern und der Bestand zu erweitern.

Der Arbeitskreis Hallesche Auenwälder zu Halle (Saale) e.V. (AHA) ist durchaus bereit im Rahmen seiner ehrenamtlichen und gemeinnützigen Aktivitäten in der Reideaue daran mitzuwirken.

Momentan nehmen die baulichen Maßnahmen, welche die Prof. Schuh Securities GmbH zu verantworten hat, sehr besorgniserregende Züge an. So sind nach umfassenden Abrissarbeiten an der alten, historischen Bausubstanz, nunmehr massive Ausbaupraktiken für Wohnungsbau zu erkennen. Mit dieser Herangehensweise ist mit dem Luxuswohnungsbau ein Verlust des historischen Erscheinungsbildes des Gutsgeländes mit seinen einzigartigen Gebäuden verbunden. Eine öffentliche Würdigung des historischen Wertes für die Bevölkerung geht damit einher. Das Satzungsziel vom 24.09.2003 ist somit vollkommen verfehlt.

<https://www.profschuh.de/objekte-kaufen/rittergut-kanena>

Dabei ist das frühere Rittergut Kanena ein sehr historischer Ort für die Stadt Halle (Saale) und dem Umland.

<https://digital.francke-halle.de/fspz/topic/titles/1290364>

<https://archiv.planetarium-kanena.de/Kanena/Rittergut/rittergut.html>

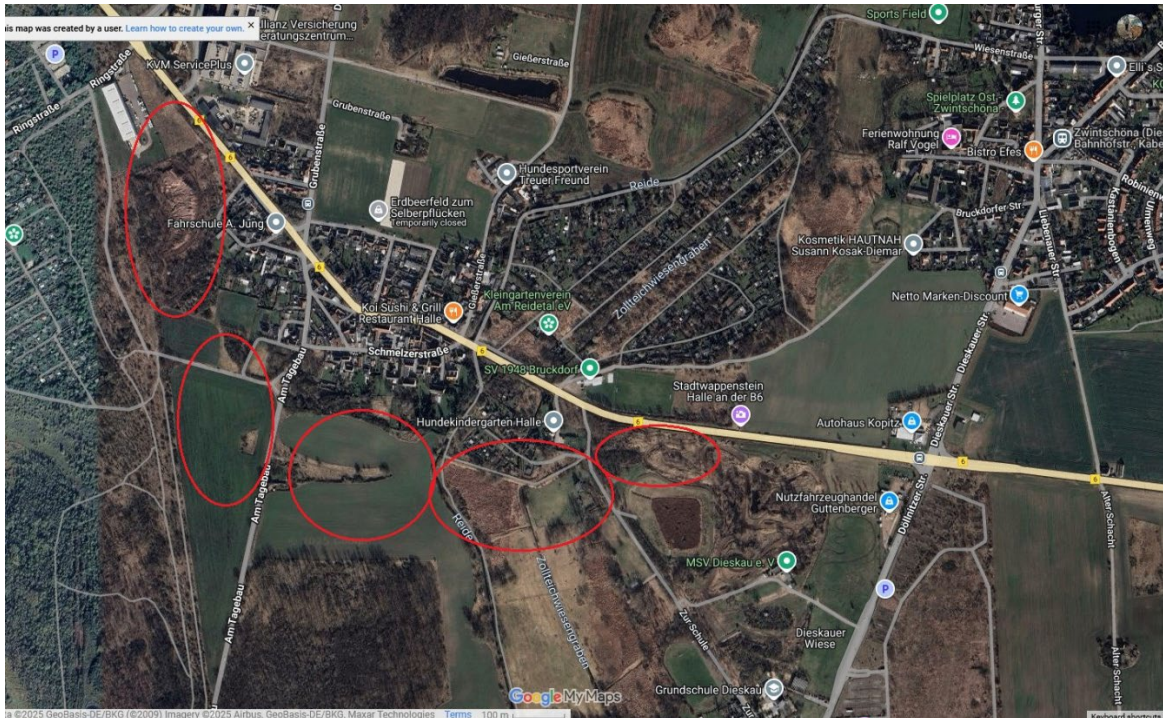
Der Arbeitskreis Hallesche Auenwälder zu Halle (Saale) e.V. (AHA) hält einen umfassenden Schutz und Erhalt sowie eine nachhaltige Entwicklung des Landschafts- und Naturraumes zwischen der Stadt Halle (Saale) und der Gemeinde Kabelsketal für dringend geboten. Aus dem Grund führt der AHA immer wieder Exkursionen durch, erstellt Stellungnahmen und gibt öffentliche Erklärungen dazu ab.

Die Reide bildet zudem ein sehr wichtiges Rückgrat für einen sehr wichtigen und entwicklungsfähigen Biotop- und Grünverbundraum zwischen dem Naturschutzgebiet Saale-Elster-Luppe-Aue, dem Landschaftsschutzgebiet Dieskauer Park und zum Sagisdorfer Park sowie über die Zuflüsse und Mündungsbereiche zur Kabelske, Diemitzer Graben und zum Hufeisensee. Weitläufiger betrachtet gilt es diesen Biotop- und Grünverbundraum über die nach Norden abfließende Rieda einschließlich des Parks in Ostrau und des flächenhaften Naturdenkmals bei Werderthau bis zur Fuhneue zu schützen, zu erhalten sowie sukzessiv räumlich auszuweiten. Hier tragen insbesondere die Stadt Halle (Saale) sowie die Landkreise Saalekreis und Anhalt-Bitterfeld, aber auch die Städte Landsberg und Zörbig sowie die Gemeinden Kabelsketal und Petersberg eine besondere und große Verantwortung.

In dem Blickfeld betrachtet sieht der AHA nicht nur den Schutz, Erhalt und die behutsame Betreuung bestehender Inseln und Streifen von Gehölzen, Wiesen- und Hochstaudenflächen sowie Feuchtgebieten als dringend erforderlich an, sondern auch die dringende Notwendigkeit diese räumliche Vernetzung entlang des gesamten Gebietes von Reide und Rieda vorzunehmen.

In dem Zusammenhang hat der Arbeitskreis Hallesche Auenwälder zu Halle (Saale) e.V. (AHA) am Datum vom 27.04.2025 erneut nachfolgende Stellungnahme abgegeben, welche u.a. an die Stellungnahme vom 14.12.2020 anknüpft.

<https://www.web-conzept-mn.de/2025/05/stellungnahme-zum-feststellungsentwurf-b-6-ou-bruckdorf/>



Google Karte 2: Kabelsketal-Dieskau & Halle (Saale) – Bruckdorf – Reideaue und Zollwiesen

Der Arbeitskreis Hallesche Auenwälder zu Halle (Saale) e.V. (AHA) ist durchaus bereit im Rahmen seiner ehrenamtlichen und gemeinnützigen Aktivitäten in der Reideaue daran mitzuwirken.

Zudem empfiehlt der Arbeitskreis Hallesche Auenwälder zu Halle (Saale) e.V. (AHA) die Beachtung und Einbeziehung der wissenschaftlichen Ausführungen „*Die natürlichen Verhältnisse, Kulturlandschaftswandel und Renaturierungsprobleme im Reide-Einzugsgebiet (im Osten von Halle/Saale)*“, ISSN 0018-0637 HercyniaN. F. 33 (2000): 19 1 – 218 von Dr. Günter Zinke

https://www.zobodat.at/pdf/Hercynia_33_0191-0218.pdf

Dabei spielt auch der 67,00 ha große Dieskauer Park eine sehr wichtige Funktion als Lebens- und Rückzugsraum für zahlreiche Tier-, Pflanzen- und Tierarten, als Ort der Geschichte und Parkentwicklung sowie als Stätte für Erholung und Entspannung.

<https://gartentraeume-sachsen-anhalt.de/de/gartentraeume-parks/park-dieskau.html>

Im Bereich des Dieskauer Parks und darüber hinaus in der Aue von Weißer Elster und Luppe stellten die Exkursionsteilnehmer sehr umfassende Lärmbelastung durch massiven Luftfrachtverkehr der DHL fest. Nach Auffassung des AHA gilt es diese unzumutbaren Lärmbelastungszustände unverzüglich und ersatzlos zu beenden. Hinsichtlich des umfassenden Luftfrachtverkehrs durch die DHL, welcher flächendeckend die Kernregion zwischen den Städten Halle (Saale) und Leipzig sowie darüber hinaus in Mitleidenschaft zieht, lässt sich anhand der schon am Tag deutlich erkennbaren Lärmbelastungen, eine dringende und sofortige Einführung eines Nachtflugverbotes zwischen 22:00 und 06:00 Uhr ableiten. Der Arbeitskreis Hallesche Auenwälder zu Halle (Saale) e.V. (AHA) sieht das, trotz anderslautender Sichten z.B. des Bundesverfassungsgerichtes, des Bundesverwaltungsgerichtes, des Bundes, des Freistaates Sachsen, des Landes Sachsen-Anhalt, der Städte Halle (Saale) und Leipzig sowie des Flughafenbetreibers und der DHL, als weitere dringliche Aufgabe an, um die Umwelt zu schützen, Lärm

sowie Abgase zu senken und somit die hier lebenden Menschen vor weiteren unerträglichen Belastungen zu schützen. Von daher fordert der AHA ebenfalls den Verzicht auf Triebwerktests im Freien.

Aus der Sicht des Arbeitskreises Hallesche Auenwälder zu Halle (Saale) e.V. (AHA) führen bekanntlich Lärmsituationen insbesondere in den Nachtstunden zu einem verstärkten Gesundheitsrisiko. Dies stellte u.a. der 115. Deutscher Ärztetag Nürnberg, 22.05. - 25.05.2012 in seiner Beschlussfassung unter TOP VI Tätigkeitsbericht der Bundesärztekammer auf den Seiten 353 und 355 eindeutig fest.

Seitdem sind fast vier Jahre vergangen und man hat immer noch nicht die notwendigen Konsequenzen daraus gezogen.

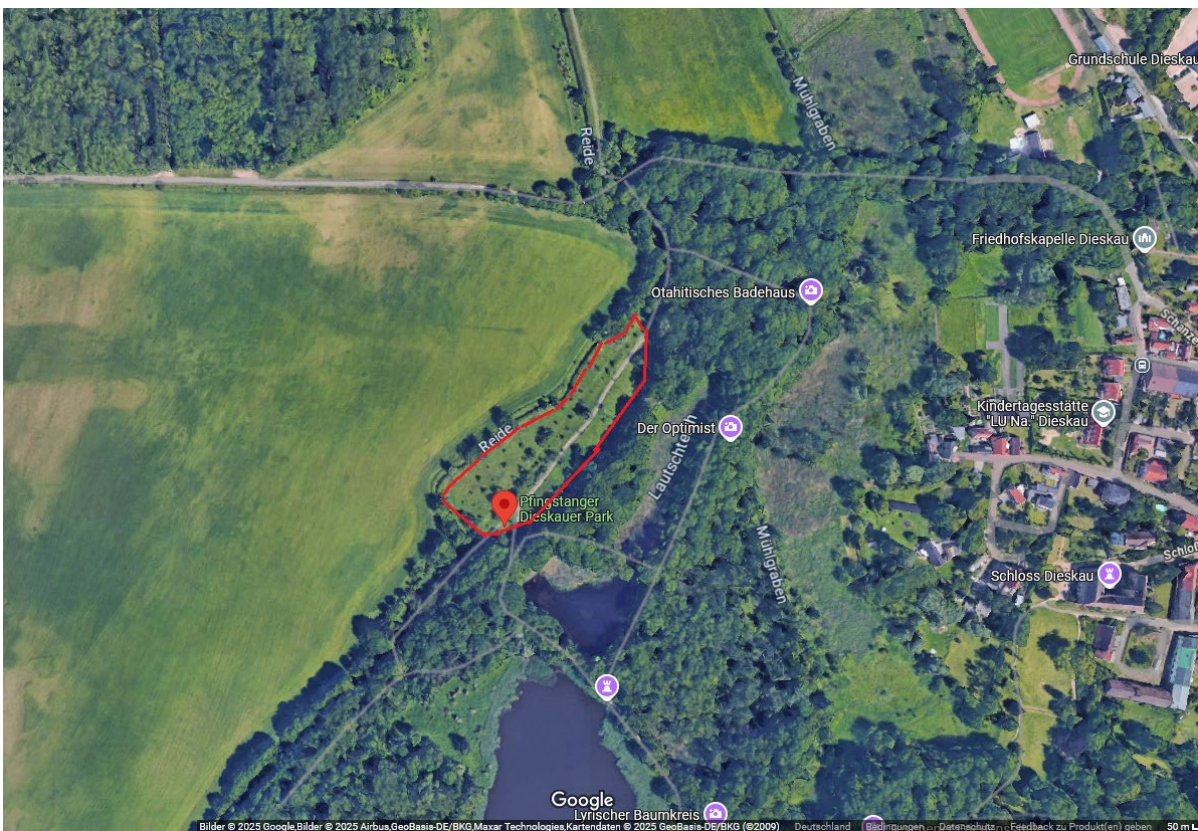
Darüber hinaus sei auf das Forschungsprojekt im Auftrag des Umweltbundesamtes FuE-Vorhaben Förderkennzeichen 205 51 100 vom November 2006 „Beeinträchtigung durch Fluglärm: Arzneimittelverbrauch als Indikator für gesundheitliche Beeinträchtigungen“ verwiesen, welche weiterhin besorgniserregend die Gesundheitsprobleme durch Fluglärm thematisiert.

Der heutige Arbeitskreis Hallesche Auenwälder zu Halle (Saale) e.V. (AHA) verfolgt nunmehr seit dem Jahr 1983 die Entwicklung des Dieskauer Parks. Dabei vertritt der Arbeitskreis Hallesche Auenwälder zu Halle (Saale) e.V. (AHA), dass sich die weitere Entwicklung des sehr wertvollen Natur-, Landschafts- und Kulturräumens im Spannungsfeld zwischen Natur- und Denkmalschutz und damit verbundener Forst- und Bauarbeiten befindet. Dabei bekräftigte der Arbeitskreis Hallesche Auenwälder zu Halle (Saale) e.V. (AHA) seine Vorstellungen, dass sehr schützenswerte Biotop- und Landschaftsräume wie die Reideaue, die Bruchwaldgebiete, der Gehölz- und Röhrichtbestand sowie die Saum- und Randbereiche eines umfassenden Schutzes bedürfen und somit weitere Eingriffe auszuschließen. Bei aller Notwendigkeit und damit verbundenen Verständnis zur Entwicklung des Parks nach alten Plänen, dürfen die jahrzehntelangen Entwicklungen von Natur und Landschaft nicht unberücksichtigt bleiben. Ferner sind sämtliche Planungen von Bauten im Bereich des Dieskauer Parkes auszuschließen. Ferner regt der Arbeitskreis Hallesche Auenwälder zu Halle (Saale) e.V. (AHA) an, die Wiesen unregelmäßig und partiell zu mähen, um Blühpflanzen das Blühen und Aussamen zu ermöglichen. Zudem dienen bekanntlich Blüten als sehr wichtige Nahrungsgrundlage zahlreicher Insektenarten. Außerdem verringert sich die Austrocknung der Flächen, was angesichts der Zunahme der Niederschlagsarmut und extrem heißer Sommer immer mehr an Bedeutung gewinnt. Immerhin dient der Dieskauer Park zudem als Landschaftsschutzgebiet mit Naturdenkmälern und schützenswerten Biotopen ausgestattet, als Lebens- und Rückzugsraum von zahlreichen Tier- und Pflanzenarten, als Biotop- und Grünverbundraum entlang der Reide und ihrer Nebengewässer zwischen den weitgehend ausgeräumten Landschaften in Halles Osten und angrenzenden Bereichen des Saalekreises, dem Hufeisensee, dem Osendorfer See mit angrenzender Kippenlandschaften sowie der Elster-Luppe-Aue.

Mit Sorge nimmt der Arbeitskreis Hallesche Auenwälder zu Halle (Saale) e.V. (AHA) die Entwicklung des Großen Mühlteiches auf, welcher sich mit zum Teil geruchsstarkem und grüngefärbtem Wasser zeigt. Medienberichten zu Folge hat bereits ein umfassendes Fischsterben stattgefunden, was auf massiven Sauerstoffmangel hindeutet. Das Wasser erscheint stark eutrophiert. Daher gilt es umfassende Untersuchungen des Wassers, der Böden sowie der Ursachen zu den mutmaßlichen Verschlechterungen der Wasserqualität vorzunehmen.

Besorgniserregend ist jedoch der Zustand der zum Dieskauer Park gehörenden Streuobstwiese im Pflingstanger einzuschätzen. Fehlende Schnittmaßnahmen haben zu bedrohlichen Zuständen von mehreren Obstbäumen geführt. Gleiches gilt für die vereinzelten Neuanpflanzungen. Zum Zeitpunkt der Fahrradexkursion zeigte sich die Streuobstwiese im ungemähten Zustand, was durchaus einmal im Jahr, im Sommer stattfinden sollte. Am günstigsten erscheint es die Mahd durch Schafe erledigen zu lassen, was einerseits die Schafhaltung befördert und zum anderen eine massive Arbeitserleichterung darstellt. Sehr wichtig ist es zum Herbst hin die Wiese wachsen zu lassen, um Tieren und Pilzen Überwinterungsmöglichkeiten zu geben.

Der Arbeitskreis Hallesche Auenwälder zu Halle (Saale) e.V. (AHA) erklärt sich grundsätzlich bereit die Betreuung der Streuobstwiese zu übernehmen. Dies erfordert aber klare Bekenntnisse des Landkreises Saalekreises und der Gemeinde Kabelsketal mit sachlicher, finanzieller und räumlicher Unterstützung sowie einer damit verbundenen Öffentlichkeitsarbeit.



Google Karte 3: Kabelsketal - Dieskau – Dieskauer Park – Streuobstwiese im Pflingstanger

Gleiches gilt für die Wiese Meiers Höhe, welche Reste einer Streuobstwiese erkennen lassen,

Der Arbeitskreis Hallesche Auenwälder zu Halle (Saale) e.V. (AHA) hält einen umfassenden Schutz und Erhalt sowie eine nachhaltige Entwicklung des Landschafts- und Naturraumes zwischen der Stadt Halle (Saale) und der Gemeinde Kabelsketal für dringend geboten. Aus dem Grund führt der Arbeitskreis Hallesche Auenwälder zu Halle (Saale) e.V. (AHA) immer wieder Exkursionen durch, erstellt Stellungnahmen und gibt öffentliche Erklärungen dazu ab.

Die Reide bildet zudem ein sehr wichtiges Rückgrat für einen sehr wichtigen und entwicklungsfähigen Biotop- und Grünverbundraum zwischen dem Naturschutzgebiet Saale-Elster-Luppe-Aue, dem Landschaftsschutzgebiet Dieskauer Park und zum Sagis-

dorfer Park sowie über die Zuflüsse und Mündungsbereiche zur Kabelske, Diemitzer Graben und zum Hufeisensee. Weitläufiger betrachtet gilt es diesen Biotop- und Grünverbundraum über die nach Norden abfließende Rieda einschließlich des Parks in Ostrau und des flächenhaften Naturdenkmals bei Werderthau bis zur Fuhneue zu schützen, zu erhalten sowie sukzessiv räumlich auszuweiten. Hier tragen insbesondere die Stadt Halle (Saale) sowie die Landkreise Saalekreis und Anhalt-Bitterfeld, aber auch die Städte Landsberg und Zörbig sowie die Gemeinden Kabelsketal und Petersberg eine besondere und große Verantwortung.

Bereits die am 09.12.2015 eröffnete 123,00 km lange und 2,8 Millionen Euro teure ICE-Neubaustrecke Erfurt-Leipzig/Halle lässt noch deutlicher als einst vorgestellt erkennen, welche Zerschneidung u.a. der Saale-Elster-Luppe momentan stattfindet und somit Zementierung erfährt.

Das erste entscheidende Ergebnis zeigte sich am 09.12.2015 – eine 8,5 km lange, auf 216 Pfeilern aufgeständerte Brücke, wovon ein 2,1 km langer Abzweig nach Halle (Saale) existiert, Flächendeckende Stilllegungen von zahlreichen Nebenstrecken der Bahn, keine Verringerung von Auto- und Flugverkehr sowie jährliche Fahrpreiserhöhungen bei der DB. Im konkreten Fall führt die erst einmal angekündigte verkürzte Fahrzeit zwischen Erfurt und Halle (Saale) von etwa einer Stunde und 20 Minuten um 45 Minuten auf 35 Minuten zu einer Preiserhöhung von 22,10 um 8,90 auf 31,00 Euro. Das ist eine Preissteigerung um ca. 40,29 %.

Für den Arbeitskreis Hallesche Auenwälder zu Halle (Saale) e.V. (AHA) stellt der nunmehr ca. 30jährige Planungs- und Bauprozess ein Beispiel von verfehlter Umwelt-, Verkehrs-, Planungs- und Finanzpolitik dar. Eine Ignoranz der massiv vorgetragenen, fachlich und wissenschaftlich begründeten Einwendungen und Hinweise zeugen zudem von massiven Demokratiedefiziten in Deutschland.

Der Arbeitskreis Hallesche Auenwälder zu Halle (Saale) e.V. (AHA) fordert hier massive und ehrliche Veränderungen ein.

Zwischen den Schkopauer Ortschaften Döllnitz und Lochau ist deutlich der am Rand der Weißen Elster errichtete Supermarkt zu erkennen. Dabei sei darauf hingewiesen, dass nach Auffassung des Arbeitskreises Hallesche Auenwälder zu Halle (Saale) e.V. (AHA) die Gesamtfläche eher einer extensiven Nutzung bzw. Entwicklung in Angrenzung zur Aue der Weißen Elster bedarf. Dies ist notwendig, um in Interesse einer besseren Umwelt und in direkter Angrenzung des Überflutungsgebietes der Weißen Elster, um eine Entwicklung von arten- und strukturreichem Dauergrünland, gekoppelt mit sukzessiv entwickelten Gehölzbeständen zu ermöglichen.

Besorgniserregend sieht der Arbeitskreis Hallesche Auenwälder zu Halle (Saale) e.V. (AHA) die begonnenen, nicht näher benannten Baumaßnahmen in der Fläche zwischen Weißer Elster und Hauptstraße. Hier fordert der Arbeitskreis Hallesche Auenwälder zu Halle (Saale) e.V. (AHA) massive Aufklärung und Stopp aller Bauaktivitäten am Rand der Aue der Weißen Elster. Der Arbeitskreis Hallesche Auenwälder zu Halle (Saale) e.V. (AHA) regt hier schon nunmehr seit Jahrzehnten die Erstellung einer wissenschaftlich fundierten Schutz- und Entwicklungskonzeption an und hält eine Freihaltung von Bebauungen für dringend geboten.

Zwischen den Schkopauer Ortschaften Döllnitz und Lochau ist deutlich der am Rand der Weißen Elster errichtete Supermarkt zu erkennen. Dabei sei darauf hingewiesen, dass nach Auffassung des Arbeitskreises Hallesche Auenwälder zu Halle (Saale) e.V. (AHA) die Gesamtfläche eher einer extensiven Nutzung bzw. Entwicklung in Angrenzung zur Aue der Weißen Elster bedarf. Dies ist notwendig, um in Interesse einer besseren Umwelt und in direkter Angrenzung des Überflutungsgebietes der Weißen Elster,

um eine Entwicklung von arten- und strukturreichem Dauergrünland, gekoppelt mit sukzessiv entwickelten Gehölzbeständen zu ermöglichen.

Besorgniserregend sieht der Arbeitskreis Hallesche Auenwälder zu Halle (Saale) e.V. (AHA) die begonnenen, Baumaßnahmen zum „Neubau Garagenhof – PKW und XXL-Garagen auf der Fläche zwischen Weißer Elster und Hauptstraße. Hier fordert der Arbeitskreis Hallesche Auenwälder zu Halle (Saale) e.V. (AHA) massive Aufklärung und Stopp aller Bauaktivitäten am Rand der Aue der Weißen Elster. Der Arbeitskreis Hallesche Auenwälder zu Halle (Saale) e.V. (AHA) regt hier schon nunmehr seit Jahrzehnten die Erstellung einer wissenschaftlich fundierten Schutz- und Entwicklungskonzeption an und hält eine Freihaltung von Bebauungen für dringend geboten.

An der Stelle sei darauf hingewiesen, dass das Bundesministerium für Umwelt, Naturschutz, nukleare Sicherheit und Verbraucherschutz (BMUV) zur aktuellen täglichen Neuausweisung von Siedlungs- und Verkehrsflächen in der Bundesrepublik Deutschland folgendes angibt, Zitat: *„Ausweislich der amtlichen Flächenstatistik des Bundes wurden in Deutschland im Vierjahresmittel 2020 bis 2023 jeden Tag durchschnittlich rund 51 Hektar als Siedlungsflächen und Verkehrsflächen neu ausgewiesen. Dies entspricht einer Fläche von circa 71 Fußballfeldern täglich. Damit nahm der Flächenverbrauch gegenüber dem Vorjahreszeitraum geringfügig um durchschnittlich zwei Hektar pro Tag zu. 35 Hektar der Flächenneuanspruchnahme entfielen auf den Bereich Wohnungsbau, Industrie und Gewerbe sowie öffentliche Einrichtungen, 17 Hektar auf Sport- Freizeit- und Erholungs- sowie Friedhofsflächen. Insgesamt machten Flächen für Siedlung und Verkehr in Deutschland im Jahr 2023 14,6 Prozent, das heißt etwa ein Siebtel der Gesamtfläche aus.*

Im August 2025 wurden in der amtliche Flächenstatistik des Bundes die seit 2020 berechneten Vierjahresmittelwerte einer Revision unterzogen und wie folgt nach unten korrigiert: Vierjahreszeitraum 2017-2020 – bisher 54 Hektar, neu 53 Hektar; Vierjahreszeitraum 2018-2021 – bisher 55 Hektar, neu 53 Hektar; Vierjahreszeitraum 2019-2022 – bisher 52 Hektar, neu 49 Hektar. Dies ist im folgenden Link zur amtlichen Flächenstatistik näher erläutert.

Die Siedlungs- und Verkehrsfläche darf nicht mit "versiegelter Fläche" gleichgesetzt werden, da sie auch unversiegelte Frei- und Grünflächen enthält. Nach Schätzungen des Statistischen Bundesamtes sind etwa 45 Prozent der Siedlungs- und Verkehrsfläche versiegelt.

Die Reduzierung des Flächenverbrauchs ist ein zentrales umweltpolitisches Anliegen. Fläche ist eine begrenzte Ressource. Flächenverbrauch ist mit erheblichen negativen Folgen für die Umwelt verbunden. Dies umfasst den Verlust von Naturräumen, den Verlust von Klimaschutzleistungen (CO₂-Senken), Verlust von Optionen für die Klimaanpassung, insbesondere für die Hochwasser- und Starkregenvorsorge, und nicht zuletzt den Verlust wertvoller Ackerflächen. Das bedeutet, dass der Mensch mit der Ressource Fläche sparsam umgehen muss, um ihre ökologischen Schutzfunktionen angesichts vielfältiger wirtschaftlicher und sozialer Nutzungsansprüche an den Raum im Sinne einer nachhaltigen Entwicklung zu erhalten.

“, Zitat Ende

Ferner ist folgendes ausgeführt, Zitat:

„In der Deutschen Nachhaltigkeitsstrategie hat sich die Bundesregierung zum Ziel gesetzt, den täglichen Zuwachs an Siedlungs- und Verkehrsfläche in Deutschland von

heute rund 51 Hektar pro Tag bis zum Jahr 2030 auf unter 30 Hektar pro Tag zu reduzieren, um bis zum Jahr 2050 einen Flächenverbrauch von netto Null im Sinne einer Flächenkreislaufwirtschaft zu erreichen. Dabei geht es auch um den Schutz und die Erhaltung landwirtschaftlicher Flächen.

Wegen seiner Relevanz für den Klimaschutz (CO₂-Senken) bildet das Ziel der Flächenkreislaufwirtschaft zudem ein wichtiges Element des Klimaschutzplans 2050 der Bundesregierung.

Die Zielerreichung kann gelingen, wenn der Nachnutzung von Grundstücken und dem Bauen im Bestand konsequenter Vorrang vor der Neuausweisung von Siedlungsflächen gegeben wird. Die Neuinanspruchnahme von Flächen ist so weit wie möglich zu vermeiden. Der Innenentwicklung ist Vorrang zu geben. Das Leitbild der dreifachen Innenentwicklung nimmt dabei flächensparendes Bauen, ausreichende Grünversorgung und Verkehrsvermeidung gleichermaßen in den Blick, um dem Anspruch an eine zukunftsfähige, ökologisch intakte und klimaresiliente Stadtentwicklung gerecht zu werden.

Um den zunehmenden Flächennutzungskonkurrenzen gerade in einem dicht besiedelten Land wie Deutschland gerecht zu werden, bedarf es einer sorgfältigen planerischen Konfliktbewältigung. Der Bund stellt den Ländern und Kommunen mit dem Raumordnungsgesetz, dem Baugesetzbuch und dem Bundesnaturschutzgesetz ein umfassendes rechtliches Instrumentarium zur Steuerung der Flächeninanspruchnahme zur Verfügung. Das Baugesetzbuch verpflichtet die Kommunen als Träger der Bauleitplanung zum sparsamen und schonenden Umgang mit Grund und Boden und zur Begrenzung der Bodenversiegelung auf das notwendige Maß. Nach dem Bundesnaturschutzgesetz sind Eingriffe in Natur und Landschaft soweit wie möglich zu vermeiden.

Seit 2017 sieht das Raumordnungsgesetz (ROG) des Bundes einen Grundsatz der Raumordnung zu Vorgaben für quantifizierte Flächensparziele vor. Zudem gilt seit September 2023 der gesetzliche Grundsatz der Raumordnung, dass die Brachflächenentwicklung einer neuen Flächeninanspruchnahme nach Möglichkeit vorgezogen werden soll. Diese Grundsätze sind auf den nachgelagerten Ebenen gemäß § 4 ROG zu berücksichtigen, wovon die Länder Gebrauch machen. Im Rahmen der Deutschen Nachhaltigkeitsstrategie werden die Flächensparziele der Bundesregierung in einem breiten Dialog aller Akteure bilanziert und fortentwickelt.“, Zitat Ende

<https://www.bundesumweltministerium.de/themen/nachhaltigkeit/strategie-und-umsetzung/reduzierung-des-flaechenverbrauchs>

<https://www.bundesregierung.de/breg-de/service/archiv/nachhaltigkeitspolitik/deutsche-nachhaltigkeitsstrategie-318846#:~:text=Nachhaltigkeit%20bedeutet:%20Nur%20so%20viel,Wirtschaft%20und%20Gesellschaft%20antworten%20wollen.>

<https://www.bundesregierung.de/resource/blob/975274/1873516/9d73d857a3f7f0f8df5ac1b4c349fa07/2021-03-10-dns-2021-finale-langfassung-barrierefrei-data.pdf?download=1>

https://www.bundesregierung.de/resource/blob/2277952/1875184/583beac2346ebc82eb83e80249c7911d/Deutsche_Nachhaltigkeitsstrategie_2021_Kurzfassung_bf_neu_17-05-2021.pdf?download=1

<https://www.bundesumweltministerium.de/themen/nachhaltigkeit/strategie-und-umsetzung/nachhaltigkeitsstrategie>

Das ergibt im Jahr einen Flächenverbrauch im Umfang von 18.615,00 ha. Im Vergleich dazu hat die Stadt Wanzleben-Börde eine Fläche von 18.150,00 ha = 181,50 km².

<https://www.destatis.de/DE/Themen/Laender-Regionen/Regionales/Gemeindeverzeichnis/Administrativ/05-staedte.html>

Das Statistische Bundesamt kommt auf die gleichen besorgniserregenden Feststellungen.

<https://www.destatis.de/DE/Themen/Branchen-Unternehmen/Landwirtschaft-Forstwirtschaft-Fischerei/Flaechennutzung/Methoden/anstieg-suv.htm>

https://www.destatis.de/DE/Themen/Branchen-Unternehmen/Landwirtschaft-Forstwirtschaft-Fischerei/Flaechennutzung/_inhalt.html

https://www.destatis.de/DE/Presse/Pressemitteilungen/2025/08/PD25_286_412.html

https://www.destatis.de/DE/Themen/Branchen-Unternehmen/Landwirtschaft-Forstwirtschaft-Fischerei/Flaechennutzung/Methoden/anstieg-suv.pdf?__blob=publication-File&v=27

<https://www.bundesumweltministerium.de/themen/nachhaltigkeit/strategie-und-umsetzung/nachhaltigkeitsstrategie>

Daher sind alle neuen Flächenverbräuche in unverbauten Teilen von Umwelt, Natur und Landschaften endlich zu unterlassen und stattdessen Rückbau- und Flächenentsiegelungsmaßnahmen anzugehen.



Google-Karte 4: Gemeinde Schkopau, Ortsteil Lochau: Fläche zwischen Weißer Elster und Hauptstraße

Nunmehr erfolgte weitgehend eine Verbauung für einen Garagenhof sowie einen Gewerbetrakt mit Verwaltungsgebäude

In der Ortschaft Lochau der Gemeinde Schkopau erinnerte der AHA an die Beratung vom 02.05.2021, welche auf Einladung des Ortsbürgermeisters Mathias Wild stattfand und die Themen Schutz, Entwicklung und Erhalt der Auenlandschaft der Weißen Elster sowie Umgang mit dem Hochwasser beinhaltete.

Nach Auffassung des Arbeitskreises Hallesche Auenwälder zu Halle (Saale) e.V. (AHA) gilt es zu prüfen, inwieweit eine Wiederanbindung der Altverläufe der Weißen Elster im Bereich der Gemeinde Schkopau, Ortsteil Burgliebenau sowie des dazugehörigen Auenwaldes an das Hochwasserregime möglich ist.

Der gegenwärtige Zustand darf so keine Zukunft haben, sondern nur in Form naturnaherer, auentypischer Entwicklungen. Dabei sei darauf hingewiesen, dass dieser Teil der Aue der Weißen Elster zum Schutzgebiet nach der Fauna-Flora-Habitat (FFH)-Richtlinie FFH0143 „Elster-Luppe-Aue“ – „mit einer Größe von ca. 548 ha und linienhaften Teilen mit einer Gesamtlänge von ca. 9 km“ -und zum 4.762, 00 ha großen europäischen Vogelschutzgebiet EU SPA „Saale-Elster-Aue südlich Halle (SPA0021)“ gehört.

https://www.natura2000-lsa.de/front_content.php?idart=209&idcat=33&lang=1

https://www.natura2000-lsa.de/front_content.php?idart=359&idcat=33&lang=1

Mit Sorge erfüllt den Arbeitskreis Hallesche Auenwälder zu Halle (Saale) e.V. (AHA) die massive Nutzung der Landesstraße (L) 183 zwischen dem Schkopauer Ortsteil Lochau und der Stadt Merseburg, Bundesstraße (B) 181. Das Feststellen eines toten Rotfuchses

am Straßenrand ist ein Indiz von der Gefährlichkeit von Straßen in Umwelt, Natur und Landschaften. Die L 183 kreuzt zudem bei Schkopau, Ortsteil Lössen die Luppe, welche hier naturnahere Elemente aufweist und beim Kollenbeyer Holz in die Saale mündet. Die Luppe bildet in dem Bereich die südliche Grenze zum 915,00 ha großen Naturschutzgebiet „Saale-Elster-Aue bei Halle“, welche zudem Bestandteil des Landschaftsschutzgebietes "Saaletal" ist.

<https://lau.sachsen-anhalt.de/naturschutz/schutzgebiete-nach-landesrecht/landschaftsschutzgebiet-lsg/lsg34-lsg56>

<https://lvwa.sachsen-anhalt.de/das-lvwa/landwirtschaft-umwelt/naturschutz-landschaftspflege-bildung-fuer-nachhaltige-entwicklung/naturschutzgebiete-in-sachsen-anhalt/saale-elster-aue-bei-halle>

Der gegenwärtige Zustand darf so keine Zukunft haben, sondern nur in Form naturnaherer, auentypischer Entwicklungen. Dabei sei darauf hingewiesen, dass dieser Teil der Aue der Weißen Elster zum Schutzgebiet nach der Fauna-Flora-Habitat (FFH)-Richtlinie FFH0143 „Elster-Luppe-Aue“ – „mit einer Größe von ca. 548 ha und linienhaften Teilen mit einer Gesamtlänge von ca. 9 km“ -und zum 4.762, 00 ha großen europäischen Vogelschutzgebiet EU SPA „Saale-Elster-Aue südlich Halle (SPA0021)“ gehört.

https://www.natura2000-lsa.de/front_content.php?idart=209&idcat=33&lang=1

https://www.natura2000-lsa.de/front_content.php?idart=359&idcat=33&lang=1

Mit Sorge erfüllt den Arbeitskreis Hallesche Auenwälder zu Halle (Saale) e.V. (AHA) die massive Nutzung der Landesstraße (L) 183 zwischen dem Schkopauer Ortsteil Lochau und der Stadt Merseburg, Bundesstraße (B) 181. Das Feststellen eines toten Rotfuchses am Straßenrand ist ein Indiz von der Gefährlichkeit von Straßen in Umwelt, Natur und Landschaften. Die L 183 kreuzt zudem bei Schkopau, Ortsteil Lössen die Luppe, welche hier naturnahere Elemente aufweist und beim Kollenbeyer Holz in die Saale mündet. Die Luppe bildet in dem Bereich die südliche Grenze zum 915,00 ha großen Naturschutzgebiet „Saale-Elster-Aue bei Halle“, welche zudem Bestandteil des Landschaftsschutzgebietes "Saaletal" ist.

<https://lau.sachsen-anhalt.de/naturschutz/schutzgebiete-nach-landesrecht/landschaftsschutzgebiet-lsg/lsg34-lsg56>

<https://lvwa.sachsen-anhalt.de/das-lvwa/landwirtschaft-umwelt/naturschutz-landschaftspflege-bildung-fuer-nachhaltige-entwicklung/naturschutzgebiete-in-sachsen-anhalt/saale-elster-aue-bei-halle>

Der Arbeitskreis Hallesche Auenwälder zu Halle (Saale) e.V. (AHA) bekräftigt immer wieder die Notwendigkeit der Rückgabe von ausgedeichten Altauen an das Flusssystem der Weißen Elster/Luppe, der wissenschaftlichen Untersuchung zur möglichen Wiederanbindung von Altverläufen sowie eine länderübergreifende Koordination aller diesbezüglichen Aktivitäten.

Einen massiven Eingriff verursachte der einstige, mitten in der Aue von Weißer Elster und Luppe gelegene frühere Tagebau Merseburg – Ost, wo am 01.09.1971 der Aufschluss begann, bei einem 3 bis 6-prozentigen Anteil an Natriumchlorid an der asche-

freien Substanz den einzigen Salzkohle – Tagebau der DDR darstellte und einen flächenmäßigen Gesamtumfang 13,00 km² aufweist. Im Vorfeld der Tagebauerschließung erfolgten in den 50er und 60er Jahren massive Umverlegungen der Weißen Elster, welche bereits zu nachhaltigen Störungen bzw. Zerstörungen in der Aue von Weißer Elster und Luppe hervorriefen. Der Tagebau stellte am 30.04.1991 seine Kohleförderung ein. Der 1992 von der Lausitzer- und Mitteldeutschen Bergbau-Verwaltungsgesellschaft mbH (LMBV) verabschiedete und 1993 behördlich bestätigte Betriebsabschlussplan, die Hauptsanierungsleistungen im Zeitraum der Jahre 1991 bis 2000 sowie die Flutungen mit Wasser der Weißen Elster in den Jahren 1998 bis 2000 konnten keine schlüssigen antworten hinsichtlich der voranschreitenden Versalzung und Versauerung des Wassers geben. Somit wechselt die Gefahr von bisheriger Austrocknung der der Aue von Weißer Elster und Luppe hin zur möglichen Versalzung und Versauerung ganzer Auenbereiche mit negativen Auswirkungen z.B. auf Umwelt, Natur und Landschaft, Gewinnung von Trink- und Brauchwasser sowie von Bausubstanz in den Auenortschaften. Abgesehen davon, dass die Auswirkungen bis weit in die Saaleaue hineinwirken können.

https://www.lmbv.de/wp-content/uploads/2021/04/Sanierungstagebau_Merseburg-O_2002.pdf

Nunmehr prägen insbesondere der 3,23 km² große Wallendorfer See und der 2,95 km² große Raßnitzer See das frühere Tagebaugelände.

https://ms.sachsen-anhalt.de/fileadmin/Bibliothek/Politik_und_Verwaltung/MS/MS/2_Badegewaesser/Profile_online/80_Wallendorfer_See_Stand_15.05.2019_Fassg.nach_Anmeldg_.pdf

<https://ms.sachsen-anhalt.de/themen/gesundheit/daten-zur-gesundheit/badegewaesser/badegewaesserkarte/rassnitzer-see>

https://ms.sachsen-anhalt.de/fileadmin/Bibliothek/Politik_und_Verwaltung/MS/MS/2_Badegewaesser/Profile_online/79_Rassnitzer_See_Stand_15_05_2019_Fassg_nach_Anmeldg_.pdf

https://www.lmbv.de/wp-content/uploads/2021/04/Wassertiefenkarte_Wallendorfer-See-RassnitzerSee_2018.pdf

Eingebettet in der Aue von Weißer Elster und Luppe prägen im Norden Altverläufe der Weißen Elster mit Restauenwäldern diese Landschaft. Im direkten Umfeld der Seen bestehen agrar genutzte Flächen, welche mehr oder minder von meist sukzessiv entstandenen Gehölz-, Wiesen- und Staudenflächen eingerahmt sind.

Somit entwickelt sich ein bedeutsamer und auch schützenswerter Landschafts- und Naturraum, welcher von baulichen Aktivitäten jeder Art freizuhalten sind, da sie nicht nur zunehmend an Bedeutung als Lebens- und Rückzugsraum für Fauna, Flora und Funga, als Kalt- und Frischluftentstehungsgebiet sowie als Biotop- und Grünverbundraum gewinnt, sondern im zunehmenden Maße auch als Naherholungsraum fungiert.

Eingebettet zwischen 152,00 ha großen Naturschutzgebiet „Elsteraue bei Ermlitz“, dem 379,00 ha großen Naturschutzgebiet „Luppeaue bei Horburg und Zweimen“, dem 915,00 ha großen Naturschutzgebiet „Saale-Elster-Aue bei Halle“, dem ca. 4.762,00 ha großen EUROPÄISCHEN VOGELSCHUTZGEBIET „SAALE-ELSTER-AUE SÜDLICH HALLE“ (EU-CODE: DE 4638-401, LANDESCODE: SPA0021), FFH-GEBIET

“ELSTER-LUPPE-AUE“ (EU-CODE: DE 4638-302, LANDESCODE: FFH0143), welches sich aus einem flächenhaften Teil mit einer Größe von ca. 548,00 ha und linienhaften Teilen mit einer Gesamtlänge von ca. 9,00 km zusammensetzt sowie dem FFH-GEBIET “SAALE-, ELSTER-, LUPPE-AUE ZWISCHEN MERSEBURG UND HALLE“ (EU-CODE: DE 4537-301, LANDESCODE: FFH0141), welches aus 8 Teilflächen mit einer Gesamtgröße von ca. 1.758,00 ha und einem linienhaften Teil mit einer Gesamtlänge von ca. 9,00 km besteht, nimmt das Gebiet beider Seen eine sehr wichtige Verbindungsfunktion wahr.

<https://lvwa.sachsen-anhalt.de/das-lvwa/landwirtschaft-umwelt/naturschutz-landschaftspflege-bildung-fuer-nachhaltige-entwicklung/naturschutzgebiete-in-sachsen-anhalt/elsteraue-bei-ermlitz>

<https://lvwa.sachsen-anhalt.de/das-lvwa/landwirtschaft-umwelt/naturschutz-landschaftspflege-bildung-fuer-nachhaltige-entwicklung/naturschutzgebiete-in-sachsen-anhalt/luppeaue-bei-horburg-und-zweimen>

<https://lvwa.sachsen-anhalt.de/das-lvwa/landwirtschaft-umwelt/naturschutz-landschaftspflege-bildung-fuer-nachhaltige-entwicklung/naturschutzgebiete-in-sachsen-anhalt/saale-elster-aue-bei-halle/>

<https://www.natura2000-lsa.de/schutzgebiete/natura2000-gebiete/saale-elster-aue-suedlich-halle-.html>

<https://www.natura2000-lsa.de/schutzgebiete/natura2000-gebiete/saale-elster-luppe-aue-zwischen-merseburg-und-halle-.html>

<https://www.bfn.de/natura-2000-gebiet/saale-elster-luppe-aue-zwischen-merseburg-und-halle>

<https://natura2000.sachsen-anhalt.de/schutzgebiete/natura-2000-gebiete/steckbriefe-der-gebiete/elster-luppe-aue>

<https://www.bfn.de/natura-2000-gebiet/elster-luppe-aue>

Diese Verbindungsfunktion und der landschaftliche Schutz kommen mit dem 4.307,70 ha großen Landschaftsschutzgebiet „Elster-Luppe-Aue“ zum Tragen.

<https://lau.sachsen-anhalt.de/fachthemen/naturschutz/schutzgebiete-nach-landesrecht/landschaftsschutzgebiet-lsg/lsg45>

Hinsichtlich der landwirtschaftlich genutzten Flächen legt der Arbeitskreis Hallesche Auengewälder zu Halle (Saale) e.V. (AHA) immer wieder die Ausgangslage und möglicher Entwicklungswege dar. Während zu DDR-Zeiten bis 25 verschiedene Ackerkulturen auf den Feldern standen, hat sich die Vielfalt auf 6 – 7 Kulturen verarmt. Während einst im Rahmen der Fruchtfolge auch Humusmehrer wie Luzerne, Phacelia und Klee-Gras-Gemische zur Verbesserung der Bodenstruktur beitrugen, dazu noch idealen Lebens- und Nahrungsraum für zahlreiche Tiere boten, prägen heute hohe, undurchdringliche, humuszehrende Kulturen wie Mais und Raps das Bild der Agrarräume. Es folgt Humusabbau, geringere Wasserdurchlässigkeit mit einhergehender Bodenverdichtung. Auf Grund des von Monokulturen veranlassten und beförderten Abbaus der Artenvielfalt auf der Fläche, Rückgangs des Humusbestandes mit einhergehender Minderung des

Puffervermögens, Wasserdurchlässigkeit und Bodenverdichtung, versucht man mit verstärkten mineralischen Düngemittelgaben und Ausbringen von Pestiziden das gestörte Gleichgewicht auf den Flächen auszugleichen. Angesichts der immer mehr zunehmenden, klimatisch bedingten Starkniederschläge und der verminderten geringeren Wasseraufnahmefähigkeit der Böden, fließt das Wasser oberflächlich ab und erodiert dabei den häufig stark mit Nährstoffen und Pestiziden angereicherten Boden. Neben der Tatsache, dass somit eine Ursache von Hochwasser benannt ist, führt dies zur zunehmenden Verschlammung und Eutrophierung von Gewässern. Jedoch in Trockenphasen sorgen Winderosion sowie Abdrift von Düngemitteln und Pestiziden für eine ähnliche Wirkung. Häufig fehlende Gewässerschonstreifen verstärken und befördern diesen Prozess.

Nach Auffassung des Arbeitskreises Hallesche Auenwälder zu Halle (Saale) e.V. (AHA) gilt es daher, alles zu unternehmen, die Vielfalt der Anbaustruktur und somit die Fruchtfolge zu verbessern, Gewässerschonstreifen von mindestens beidseitig 10,00 m zu belassen sowie den Gehölzbestand mit krautigen Saumstreifen sukzessiv oder pflanzend zu erweitern.

Der Arbeitskreis Hallesche Auenwälder zu Halle (Saale) e.V. (AHA) fordert zudem seit Jahrzehnten die Erstellung einer wissenschaftlich fundierten Konzeption für Maßnahmen ein und die Ergebnisse öffentlich zu beraten und dann nach dem Abstimmungsprozess festzulegen und umzusetzen.

Nunmehr befasste sich in der Gemeinde Schkopau der Ortschaftsrat des Ortsteiles Raßnitz am 25.08.2025 und am 01.12.2025 mit der „Vorstellung und Informationen des Projektes zur Errichtung einer Agri-Photovoltaikanlage am Raßnitzer See“ und einer „Anhörung gemäß § 84 Absatz 2 KVG LSA zur Aufstellung eines Bebauungsplans für die Errichtung von Freiflächenphotovoltaikanlagen“.

https://ratsinfo.gemeinde-schkopau.de/bi/si0050.php?smcred=20&_ksinr=4766

https://ratsinfo.gemeinde-schkopau.de/bi/si0050.php?smcred=20&_ksinr=5796

Nach den vorliegenden Dokumenten aus beiden Sitzungen des Ortschaftsrats des Ortsteiles am 25.08.2025 und am 01.12.2025 möchte die SUNVESTED Projekt GmbH das Gremium und letztendlich den Gemeinderat der Gemeinde Schkopau im Rahmen eines Bebauungsplanes auf einer Fläche von ca. 203,00 ha „Freiflächenphotovoltaikanlagen“ errichten und dafür bisher ackerbaulich genutzte Flächen sowie Gehölzbereiche in Anspruch nehmen.

Nach Auffassung des Arbeitskreises Hallesche Auenwälder zu Halle (Saale) e.V. (AHA) ist im Falle der Errichtung von ca. 203,00 ha „Freiflächenphotovoltaikanlagen“ auf den angedachten Flächen mit massiven Eingriffen in das sich neu entwickelnde Landschafts- und Naturgefüge des früheren Tagebaugesbietes zu rechnen. Dazu gehören sukzessive Entwicklungen, ebenso eine nachhaltige, arten- und strukturreiche Agrarnutzung.

Zudem dienen die Planungsflächen immer wieder Zugvögeln und Nahrungsgästen als Rast- und Futterplatz. Hier ist zu mindestens mit massiven Einschränkungen zu rechnen. Derartige Entwicklungen und Planungen ordnen sich keinesfalls in die Bedeutung als Lebens- und Rückzugsraum für zahlreiche Tier-, Pflanzen- und Pilzarten, als Kaltluftentstehungsgebiet und Biotop- und Grünverbundraum ein.

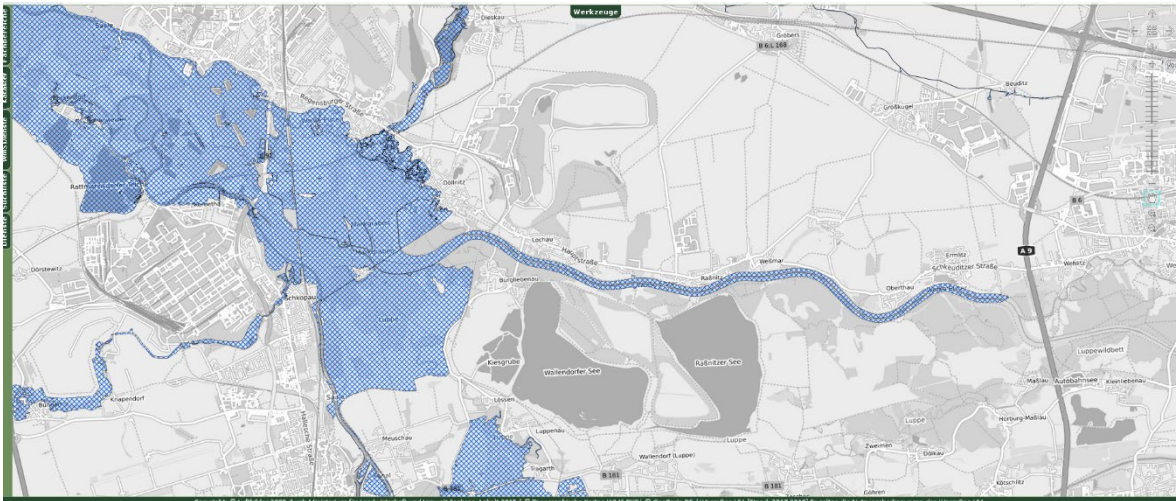
Abgesehen davon, dass eine massive Verschlechterung des Landschaftsbildes droht.

Der Arbeitskreis Hallesche Auenwälder zu Halle (Saale) e.V. (AHA) favorisiert generell eher eine naturnahe bzw. naturnahere Entwicklung des Gesamtgebietes, was im Widerspruch zu ca. 203,00 ha „Freiflächenphotovoltaikanlagen“ steht.

Daher fordert der Arbeitskreis Hallesche Auenwälder zu Halle (Saale) e.V. (AHA) die Politik und die Verwaltung der Gemeinde Schkopau auf, das Vorhaben sofort und unwiderruflich zu stoppen.

Seit Jahrzehnten bekräftigt der Arbeitskreis Hallesche Auenwälder zu Halle (Saale) e.V. (AHA) die Notwendigkeit der Rückgabe von ausgedeichten Altauen an das Flusssystem der Weißen Elster/Luppe, der wissenschaftlichen Untersuchung zur möglichen Wiederanbindung von Altverläufen sowie eine länderübergreifende Koordination aller diesbezüglichen Aktivitäten. Die Anwesenden verständigten sich darauf in Absprache mit ihren jeweiligen Gremien gemeinsam bzw. in gegenseitiger Absprache das Gespräch mit den Verantwortlichen von Politik und Verwaltung des Landes Sachsen-Anhalt und des Landkreises Saalkreises zu suchen sowie im ständigen Kontakt und Austausch zu bleiben.

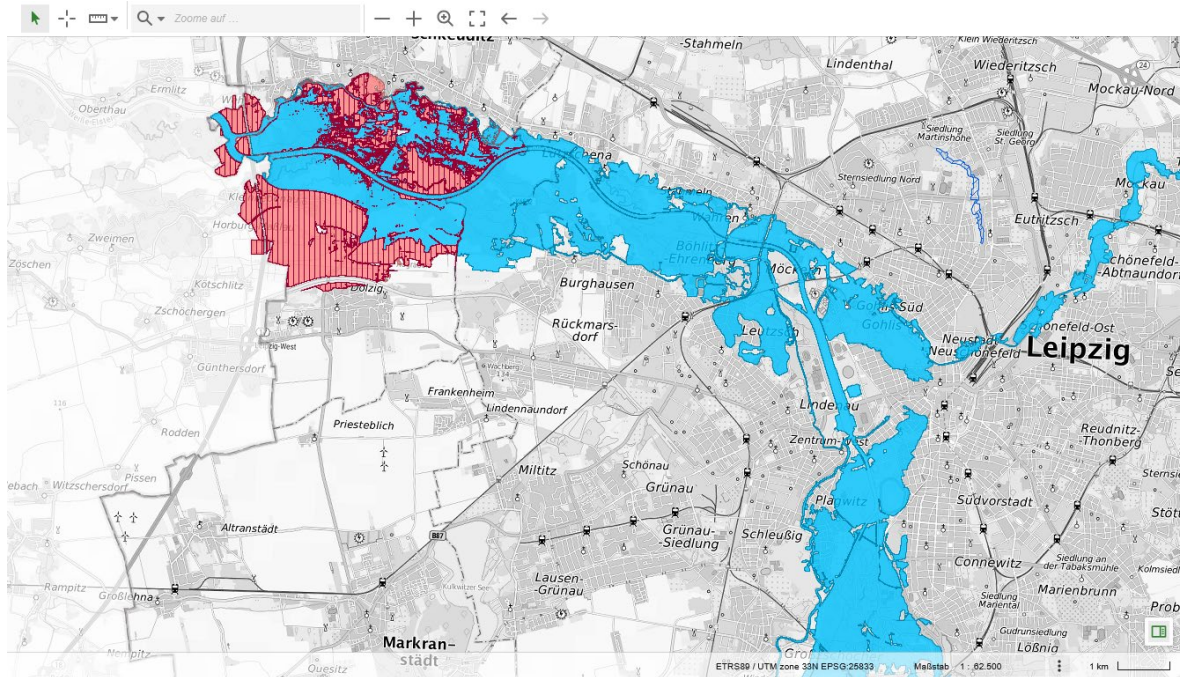
Dabei besteht länderübergreifend in den Freistaaten Thüringen und Sachsen sowie im Land Sachsen-Anhalt mit den Altauen, welche ausgedehnte Restauenwälder, Altverläufe der Weißen Elster sowie Wiesen enthält einen umfassenden Raum zur Ausbreitung von Hochwasser. Fluss und Auen benötigen einander.



Karte 5 – Überschwemmungsgebiete Saale und Weiße Elster – Stadt Merseburg & Gemeinde Schkopau

<https://lvwa.sachsen-anhalt.de/service/ueberschwemmungsgebiete>

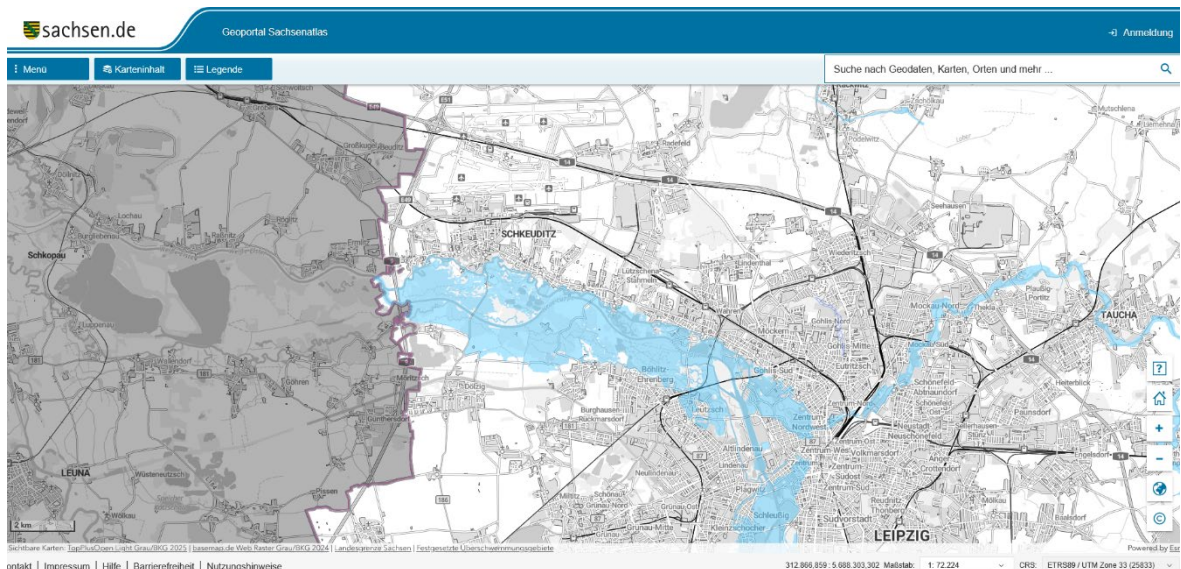
https://gfi.themenbrowser.de/UMN_LVWA/php/geoclient.php?name=uegebiet



Karte 6 – Überschwemmungsgebiete Weiße Elster und Parthe – Städte Schkeuditz und Leipzig

<https://www.luis.sachsen.de/wasser/hw/ueberschwemmungsgebiete.html#collapse-content-7137>

https://www.umwelt.sachsen.de/umwelt/infosysteme/ida-workbooks/repositories/Wasser_chmrx7VxM7e3-vTY5HRr/workbooks/Ueberschwemmungs-und-ueberschwemmungsgefaehrdete-Gebiete_ZggUhkGFPpNj14w0suT/worksheets/Ueberschwemmungs-und-ueberschwemmungsgefaehrdete-Gebiete_m8Sw_Ysaeb20-ii2D9uH?workbookHash=OXVTCYZM8NRJT07tu19tpt94a9JonMxDtJeKw8m6BWsdt6gr&embeddingTargetId=ueg-uegef



Karte 7 – Überschwemmungsgebiete Weiße Elster und Parthe – Städte Schkeuditz und Leipzig

<https://www.umwelt.sachsen.de/umwelt/infosysteme/lhwz/karten-und-geodaten.html?cp=%7B%22a-4288%22%3A%7B%22%22%3Atrue%7D%2C%22previousOpen%22%3A%7B%22group%22%3A%22a-4288%22%2C%22idx%22%3A2%7D%7D#collapse-content-4292>

<https://geoportal.sachsen.de/mapviewer/resources/apps/sachsenatlas/index.html?stateId=4a216621-8aef-44e1-a166-218aefa4e1f0>

Während das Land Sachsen-Anhalt den eingedeichten Korridor der Weißen Elster betrachtet, greift der Freistaat Sachsen einen größeren Raum als Überschwemmungsgebiet auf.

Das Land Sachsen-Anhalt hält an seinen Poldernplänen fest, obwohl länderübergreifende Deichrückverlegungen zu mehr Rückgabe von Überflutungsraum an die Weiße Elster führen. Verbunden mit Flächenentsiegelungen, naturnaher Entwicklungen von Waldgebieten sowie von arten-, struktur- und kultureichen Agrarlandschaften sind das nachhaltige Aktivitäten, um das Auftreten plötzlich starker Hochwasser zu verhindern sowie Hochwasser besser in die Aue zu belassen. Dies ist insbesondere nach den Trockenjahren 2018 bis 2023 wichtig, um Wasserdefizite aufzuheben und Stresssituationen für Fauna und Flora zu beenden.

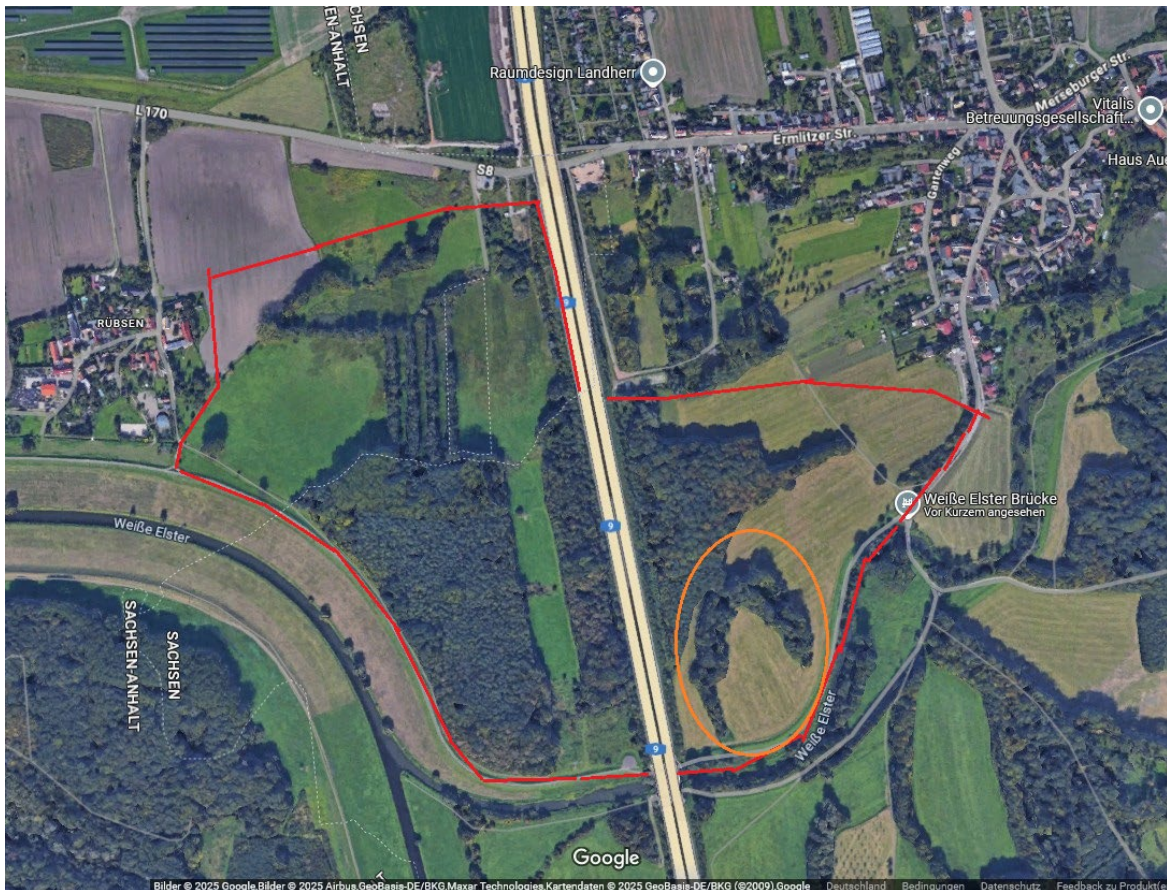
Im Freistaat Sachsen im Stadtgebiet Leipzig hält man an dem katastrophalen Nahle-Luppe-Polder fest.

Im Zusammenhang mit dem Umgang mit dem Hochwasser entlang von Weißer Elster im Gesamttraum im Exkursionsgebiet vom 14.06.2025 zwischen den Städten Leipzig und Halle (Saale) unter Einbindung der Städte Schkeuditz und Leuna sowie der Gemeinde Schkopau sieht der Arbeitskreis Hallesche Auenwälder zu Halle (Saale) e.V. (AHA) die dringende Notwendigkeit im Rahmen einer wissenschaftlich fundierten Schutz- und Entwicklungskonzeption, unter Beachtung der vielfältigen Schutzwürdigkeiten sowie unter Beachtung der Festlegungen der RICHTLINIE 2000/60/EG DES EUROPÄISCHEN PARLAMENTS UND DES RATES vom 23. Oktober 2000 zur Schaffung eines Ordnungsrahmens für Maßnahmen der Gemeinschaft im Bereich der Wasserpolitik und hier insbesondere, die sich aus den Artikeln 1, 2 und 4, ebenfalls ein diesbezügliches zu erarbeiten. Als Schwerpunkträume, wo Deichrückverlegungen und -beseitigungen in Betracht zu ziehen sind, gehören der Möckernsche Winkel, die Burgau und die Auenlandschaft zwischen den Städten Leipzig und Schkeuditz, welche zwischen Leipzig-Nordwest, Hänichen, Schkeuditz-Wehlen und Schkeuditz - Kleinliebenau. Eingebettet zwischen Weißer Elster, Neuer und Alte Luppe sind diese Auengebiete von zahlreichen Altverläufen von Weißer Elster und Alter Luppe gekennzeichnet.

https://eur-lex.europa.eu/resource.html?uri=cellar:5c835afb-2ec6-4577-bdf8-756d3d694eeb.0003.02/DOC_1&format=PDF

Im Land Sachsen-Anhalt zählen dazu Gebiete wie die Auenlandschaften im Bereich des Auenwaldes bei Ermlitz, zwischen Schkopau-Rübsen und Schkopau-Wehlitz, im Raum der Stadt Leuna mit seinen Ortsteilen Zweimen, Dölkau, Horburg-Masslau und Masslau sowie Schkopau-Burgliebenau und Lochau.

Nach Auffassung des Arbeitskreises Hallesche Auenwälder zu Halle (Saale) e.V. (AHA) könnte der Auftakt im Gebiet der Aue der Weißen Elster, grenzübergreifend zwischen dem Freistaat Sachsen und dem Land Sachsen-Anhalt im Gebiet zwischen Schkopau-Rübsen und Schkopau-Wehlitz stattfinden.



Google-Karte 8: Gebiet der Aue der Weißen Elster, grenzübergreifend zwischen dem Freistaat Sachsen und dem Land Sachsen-Anhalt im Gebiet zwischen Schkopau-Rübsen und Schkopau-Wehlitz (rot eingrahmt) und Altverlauf der Weißen Elster (orangener Kreis)

In dem Rahmen der möglichen und dringend erforderlichen Wiederanschluss von ausgedeichten sogenannten Altauen an das Hochwasserregime der Weißen Elster gilt es umfassende Deichrückverlegungen bzw. -aufhebungen vorzunehmen. Ferner bietet sich die Wiederbelebung eines Altverlaufes der Weißen Elster im Gebiet der Gemeinde Schkeuditz, Ortsteil Wehlitz an. Nach Auffassung des Arbeitskreises Hallesche Auenwälder zu Halle (Saale) e.V. (AHA) kann die Lösung so aussehen, wie es die Thüringer Landgesellschaft einst für einen Altverlauf im Stadtgebiet von Bad Köstritz vorgeschlagen hatte, um den gegenwärtigen Bestand an Fauna, Flora und Funga in dem bisherigen Altverlauf der Weißen Elster zu schützen.

Der Arbeitskreises Hallesche Auenwälder zu Halle (Saale) e.V. (AHA) fordert hier massive und ehrliche Veränderungen ein.

Zwischen den Schkopauer Ortschaften Döllnitz und Lochau ist deutlich der am Rand der Weißen Elster errichtete Supermarkt zu erkennen. Dabei sei darauf hingewiesen, dass nach Auffassung des Arbeitskreises Hallesche Auenwälder zu Halle (Saale) e.V. (AHA) die Gesamtfläche eher einer extensiven Nutzung bzw. Entwicklung in Angrenzung zur Aue der Weißen Elster bedarf. Dies ist notwendig, um in Interesse einer besseren Umwelt und in direkter Angrenzung des Überflutungsgebietes der Weißen Elster, um eine Entwicklung von arten- und strukturreichem Dauergrünland, gekoppelt mit sukzessiv entwickelten Gehölzbeständen zu ermöglichen.

Der Arbeitskreis Hallesche Auenwälder zu Halle (Saale) e.V. (AHA) fordert daher massive Deichrückverlegungen und -aufhebungen, Rückbaumaßnahmen von Verbauungen aller Art und Bodenversiegelungen sowie einen nachhaltigen Umgang mit Wald- und Agrarflächen vorzunehmen.

Die nächste Station bildete der einstige, mitten in der Elster-Luppe-Aue gelegene Tagebau Merseburg – Ost, wo am 01.09.1971 der Aufschluss begann, bei einem 3 bis 6-prozentigen Anteil an Natriumchlorid an der aschefreien Substanz den einzigen Salzkohle – Tagebau der DDR darstellte und einen flächenmäßigen Gesamtumfang 13 km² aufweist. Im Vorfeld der Tagebauerschließung erfolgten in den 50er und 60er Jahren massive Umverlegungen der Weißen Elster, welche bereits zu nachhaltigen Störungen bzw. Zerstörungen der Elster-Luppe-Aue hervorriefen. Der Tagebau stellte am 30.04.1991 seine Kohleförderung ein. Der 1992 von der Lausitzer- und Mitteldeutschen Bergbau-Verwaltungsgesellschaft mbH (LMBV) verabschiedete und 1993 behördlich bestätigte Betriebsabschlussplan, die Hauptsanierungsleistungen im Zeitraum der Jahre 1991 bis 2000 sowie die Flutungen mit Wasser der Weißen Elster in den Jahren 1998 bis 2000 konnten keine schlüssigen Antworten hinsichtlich der voranschreitenden Versalzung und Versauerung des Wassers geben. Somit wechselt die Gefahr von bisheriger Austrocknung der Elster-Luppe-Aue hin zur möglichen Versalzung und Versauerung ganzer Auenbereiche mit negativen Auswirkungen z.B. auf Umwelt, Natur und Landschaft, Gewinnung von Trink- und Brauchwasser sowie von Bausubstanz in den Auenortschaften. Abgesehen davon, dass die Auswirkungen bis weit in die Saaleaue hineinwirken können. Der AHA fordert seit Jahrzehnten die Erstellung einer wissenschaftlich fundierten Konzeption für Maßnahmen ein und die Ergebnisse öffentlich zu beraten und dann nach dem Abstimmungsprozess festzulegen und umzusetzen.

Hinsichtlich der landwirtschaftlich genutzten Flächen legt der AHA immer wieder die Ausgangslage und möglicher Entwicklungswege dar. Während zu DDR-Zeiten bis 25 verschiedene Ackerkulturen auf den Feldern standen, hat sich die Vielfalt auf 6 – 7 Kulturen verarmt. Während einst im Rahmen der Fruchtfolge auch Humusmehrer wie Luzerne, Phacelia und Klee-Gras-Gemische zur Verbesserung der Bodenstruktur beitragen, dazu noch idealen Lebens- und Nahrungsraum für zahlreiche Tiere boten, prägen heute hohe, undurchdringliche, humuszehrende Kulturen wie Mais und Raps das Bild der Agrarräume. Es folgt Humusabbau, geringere Wasserdurchlässigkeit mit einhergehender Bodenverdichtung. Auf Grund des von Monokulturen veranlassten und beförderten Abbaus der Artenvielfalt auf der Fläche, Rückgangs des Humusbestandes mit einhergehender Minderung des Puffervermögens, Wasserdurchlässigkeit und Bodenverdichtung, versucht man mit verstärkten mineralischen Düngemittelgaben und Ausbringen von Pestiziden das gestörte Gleichgewicht auf den Flächen auszugleichen. Angesichts der immer mehr zunehmenden, klimatisch bedingten Starkniederschläge und der verminderten geringeren Wasseraufnahmefähigkeit der Böden, fließt das Wasser oberflächlich ab und erodiert dabei den häufig stark mit Nährstoffen und Pestiziden angereicherten Boden. Neben der Tatsache, dass somit eine Ursache von Hochwasser benannt ist, führt dies zur zunehmenden Verschlammung und Eutrophierung von Gewässern. Jedoch in Trockenphasen sorgen Winderosion sowie Abdrift von Düngemitteln und Pestiziden für eine ähnliche Wirkung. Häufig fehlende Gewässerschonstreifen verstärken und befördern diesen Prozess.

Nach Auffassung des Arbeitskreises Hallesche Auenwälder zu Halle (Saale) e.V. (AHA) gilt es daher, alles zu unternehmen, die Vielfalt der Anbaustruktur und somit die Fruchtfolge zu verbessern, Gewässerschonstreifen von mindestens beidseitig 10,00 m zu belassen sowie den Gehölzbestand mit krautigen Saumstreifen sukzessiv oder pflanzend zu erweitern.

Der Arbeitskreis Hallesche Auenwälder zu Halle (Saale) e.V. (AHA) hält es für dringend nötig sich verstärkt für den Schutz und Erhalt von Auenlandschaften einzusetzen. In dem

Zusammenhang möchte der AHA seine diesbezüglichen Aktivitäten auch in den Auenlandschaften von Leipzig und Umgebung verstärken.

In dem Zusammenhang mit dem Schlobachshof in der Gemarkung Gundorf, Stadt Leipzig erinnerte der Arbeitskreis Hallesche Auenwälder zu Halle (Saale) e.V. (AHA) an dessen nun abgeschlossenen Zwangsversteigerung. Dabei ging man von einem Verkehrswert von ca. einer Millionen Euro aus. Das insgesamt ca. 13,64 ha große Grundstück teilt sich in drei Teilgrundstücke auf, wovon ca. 13,19 ha landwirtschaftlicher Nutzung unterliegen und mit verschiedenen Gebäuden bebaut sind sowie sich auf ca. 0,45 ha Wald befindet. Bezeichnend ist dabei auch der Bestand von vier Streuobstwiesen, welche sich bisher weitgehend in einem guten Zustand befand und nunmehr aber umfassender Pflegearbeiten bedarf. Ferner sind deutliche Anzeichen von Absterben von Obstbäumen zu erkennen und haben die Baumlücken an Umfang hinzugewonnen. Daher halten die Exkursionsteilnehmerinnen und Exkursionsteilnehmer umfassende Nachpflanzungen von Obstgehölzen erforderlich. Ferner scheint es sinnvoll zu sein zu prüfen, ob es bereits eine Erfassung der Obstsorten gibt und wenn keine derartigen Angaben existieren, unverzüglich eine Obstsortenerfassung zu veranlassen. Der Arbeitskreis Hallesche Auenwälder zu Halle (Saale) e.V. (AHA) erklärte sich schon mehrfach grundsätzlich bereit, im Rahmen seiner ehrenamtlichen und gemeinnützigen Möglichkeiten am Schutz, am Erhalt und an der Entwicklung der Elster-Luppe-Aue im Schlobachshof mit seinen wertvollen Gehölz-, Streuobstwiesen- und Wiesenbeständen mitzuwirken. Der Grundsatzbeschluss des Stadtrates von Leipzig vom 19.05.2022 „Nachnutzung Schlobachshof als "Informationszentrum Auenlandschaft", welcher auf der Beschlussvorlage-Nr. VI-DS-02709-DS-01 beruht und eine einstimmige Zustimmung bei neun Enthaltungen erhielt, ignoriert leider u.a. die langjährig vorgetragenen Vorschläge des Arbeitskreis Hallesche Auenwälder zu Halle (Saale) e.V. (AHA). Trotzdem bietet der gemeinnützige und ehrenamtliche Arbeitskreis Hallesche Auenwälder zu Halle (Saale) e.V. (AHA) seine Mitarbeit zur Entwicklung des Gebietes an.

https://ratsinformation.leipzig.de/allris_leipzig_public/vo020?VOLFDNR=1014092&refresh=false&TOLFDNR=2036023

https://ratsinformation.leipzig.de/allris_leipzig_public/wicket/resource/org.apache.wicket.Application/doc1572005.pdf

https://ratsinformation.leipzig.de/allris_leipzig_public/vo020?11--anlagenHeaderPanel-attachmentsList-0-attachment-link&VOLFDNR=1014092&refresh=false&TOLFDNR=2036023

https://ratsinformation.leipzig.de/allris_leipzig_public/vo020?11--anlagenHeaderPanel-attachmentsList-1-attachment-link&VOLFDNR=1014092&refresh=false&TOLFDNR=2036023

https://ratsinformation.leipzig.de/allris_leipzig_public/vo020?11--anlagenHeaderPanel-attachmentsList-2-attachment-link&VOLFDNR=1014092&refresh=false&TOLFDNR=2036023

https://ratsinformation.leipzig.de/allris_leipzig_public/vo020?11--anlagenHeaderPanel-attachmentsList-3-attachment-link&VOLFDNR=1014092&refresh=false&TOLFDNR=2036023

https://ratsinformation.leipzig.de/allris_leipzig_public/vo020?11--anlagenHeaderPanel-attachmentsList-4-attachment-link&VOLFDNR=1014092&refresh=false&TOLFDNR=2036023

Leibniz-Institut für Länderkunde e. V. in Leipzig hat 06/2015 folgende Einschätzung zum Landschafts- und Naturgebiet „zwischen Zwenkau südlich von Leipzig und der Mündung der Weißen Elster in die Saale“ abgegeben, Zitat:

„Der Nördliche Auenwald ist Bestandteil eines Naturrefugiums mit rund 5900 ha Gesamtfläche zwischen Zwenkau südlich von Leipzig und der Mündung der Weißen Elster in die Saale, von denen ca. 3000 ha auf das unmittelbare Stadtgebiet entfallen. Seine Breite schwankt zwischen 3 und 4 km, wobei das Auenwaldband lediglich in den das Stadtzentrum tangierenden Bereichen beiderseits des Elsterbeckens eine Unterbrechung aufweist.

Das Leipziger Auensystem als Alleinstellungsmerkmal in Mitteleuropa verfügt über einen herausgehobenen naturschutzfachlichen Wert, was seinen Ausdruck in der bereits seit 1922 erfolgten Ausweisung mehrerer sich teilweise überlagernder großer Schutzgebiete fand: - Landschaftsschutzgebiet (LSG) Leipziger Auwald (5900 ha, Gesamtfläche 1998 erfasst), + Flora-Fauna-Habitat-Gebiet (FFH) Leipziger Auensystem (2825 ha, seit 2004), - Europäisches Vogelschutzgebiet (SPA) Leipziger Auwald (4952 ha, seit 2006), + Naturschutzgebiet (NSG) Luppeaue (598 ha, heutiger Umgriff seit 2000), - Naturschutzgebiet (NSG) Burgaue (270 ha, seit 1998), + Naturschutzgebiet (NSG) Elster-Pleiß-Auwald (66 ha, seit 1961), - Naturschutzgebiet (NSG) Lehmlache Lauer (49 ha, seit 1999).

Der Auenwald zählt unter anderem mit 1000 Pilz- und 750 höheren Pflanzenarten, 42 Säugetier-, 17 Amphibien- und Reptilienarten, 17 Fischarten und 105 Brutvogelarten sowie, 32 Libellen-, 173 holzbewohnenden Käfer- sowie rund 360 Großschmetterlingsarten, darunter zahlreiche aus der Roten Liste, zu den artenreichsten Lebensräumen in Deutschland. Während der Südliche Auenwald durch die Auswirkungen des Braunkohlenbergbaus (Tagebaue Zwenkau und Cospuden) gebietsweise überbaggert bzw. durch großflächige Grundwasserabsenkungswirkungen beeinträchtigt wurde, bietet der Nördliche Auenwald noch ein vergleichsweise kompaktes Landschaftsbild.

Die Ausprägung des Auensystems in seinen heutigen Grundzügen begann in der Weichselkaltzeit vor ca. 100.000 Jahren mit der Ablagerung von Kiesen und Sanden in teilweise bereits im Elster- und Saaleglazial angelegten Talformen von Saale bzw. Mulde, die zeitweise über Leipzig verliefen. Eine weitere landschaftsprägende Zäsur bildeten die holozänen Auenlehmablagerungen (Mächtigkeit verbreitet 1,5–3 m) seit etwa 7500 Jahren in einem engen Kontext zu siedlungsbedingten Rodungen in den Flusseinzugsgebieten.“, Zitat Ende

Nach Auffassung des Arbeitskreises Hallesche Auenwälder zu Halle (Saale) e.V. (AHA) ergeben sich daraus Verantwortlichkeiten und die Notwendigkeit der Erstellung einer länderübergreifenden Schutz- und Entwicklungskonzeption, welche zudem die Richtlinie 2000/60/EG des Europäischen Parlaments und des Rates vom 23. Oktober 2000 zur Schaffung eines Ordnungsrahmens für Maßnahmen der Gemeinschaft im Bereich der Wasserpolitik im Blick haben muss.

<https://eur-lex.europa.eu/legal-content/DE/TXT/HTML/?uri=CELEX:32000L0060>

https://eur-lex.europa.eu/resource.html?uri=cellar:5c835afb-2ec6-4577-bdf8-756d3d694eeb.0003.02/DOC_1&format=PDF

Das Gesamtgebiet ist Bestandteil der Elster-Luppe-Aue, gehört zum ca. etwa 5 900,00 ha großen Landschaftsschutzgebiet „Leipziger Auwaldes“ sowie zum ca. 4.925,00 ha großen Europäischen Vogelschutzgebiet „Leipziger Auwald“, ist Teil des 2.825,00 ha großen Flora-Fauna-Habitat-Gebietes „Leipziger Auensystem“ und grenzt mit dem Verlauf der Luppe im Nordwesten an die Stadt Schkeuditz.

<https://www.natura2000.sachsen.de/50e-leipziger-auensystem-34913.html>

<https://www.revosax.sachsen.de/vorschrift/5551-VO-Bestimmung-Europaeisches-Vogelschutzgebiet-Leipziger-Auwald->

https://www.leipziger-auwald.de/front_content.php?idcat=8

https://www.leipziger-auwald.de/upload/Verordnungen/Verordnung_des_Regierungsprsidiiums_Leipzig_zur_Festsetzung_des_Landschaftsschutzgebietes_Leipziger_Auwald.pdf

Nördlich und Nordöstlich schließt sich das insgesamt 589,00 ha große Naturschutzgebiet „Luppeaue“ an, wovon der Teil im Stadtgebiet von Leipzig ca. 32,00 ha umfasst. Ferner folgt in östlicher Richtung das zweiteilige, 270,00 ha große Naturschutzgebiet „Burgau“. In südöstlicher Richtung ist zudem als bedeutsames Schutzgebiet das Flächennaturdenkmal „Gundorfer Lache“ zu nennen.

https://www.leipziger-auwald.de/upload/Verordnungen/Verordnung_zur_Festsetzung_des_Naturschutzgebietes_Burgau_vom_28._Januar_1998.PDF

Die vorletzten Hochwasser in den Jahren 2011 und 2013 haben das Gesamtgebiet nachhaltig beeinflusst und verdeutlicht, dass ein anderer Umgang mit Hochwasser dringend erforderlich ist. Dazu zählen Deichrückverlegungen, um so Altauen dem Flusssystem von Weißer Elster und Luppe wieder zur Verfügung zu stellen.

All diese Gesichtspunkte gilt es bei der Planung und Gestaltung der Zukunft des Schlobachshofs zu berücksichtigen.

Nach Auffassung des AHA bedarf es nunmehr bzw. noch immer einer umfassenden wissenschaftlichen Nutzungs-, Schutz-, Entwicklungs- und Finanzierungskonzeption für Leipzigs Schlobachshof, um ggf. all den genannten Aspekten Rechnung tragen zu können.

Der AHA ist jedenfalls bereit im Rahmen seiner ehrenamtlichen Möglichkeiten an der Erstellung einer umfassenden wissenschaftlichen Nutzungs-, Schutz-, Entwicklungs- und Finanzierungskonzeption für Leipzigs Schlobachshof sowie insgesamt an der Prüfung und Erarbeitung einer aktuellen und nachhaltigen Auenschutz-, Hoch- und Grundwasserkonzeption für die gesamte Aue in der Stadt Leipzig mitzuwirken.

Selbstverständlich ist das Thema Hochwasser angesichts der Hochwasserereignisse in den Jahren 2011 und 2013 sowie der immer weiter dicht an den Ufern von Weißer Elster, Luppe und Nahle stehenden und teilweise stark befestigten Deich auf der Tagesordnung fachlich und räumlich umfassender zu betrachten. Ebenso die rasant im Freistaat Sachsen zunehmenden Abholzungen, welche bereits an der Landesgrenze beginnen, sich beispielsweise massiv im Naturschutzgebiet Burgau, welches zudem ebenfalls nach der europäischen Fauna-Flora-Habitat-Richtlinie geschützt ist, ausgebreitet haben und ebenso massiv in den Auenwäldern in Leipzigs Süden ihre Fortsetzung gefunden haben. Im Rahmen dieser Fahrradexkursion sind immer wieder deutlich die Folgen der massiven Abholzungen in den Auenwäldern der Elster-Luppe-Aue feststellen.

In den von Hybridpappelbeständen in der Gemarkung der Gemeinde Schkopau, Rassenitz zwischen dem Raßnitzer See und der Weißen Elster, welche erfreulicherweise durch eine standortgerechte und autotypische sukzessive Naturverjüngung geprägt ist, erfolgten zerstörerische Massenfällungen des Pappelbestandes und der Waldverjüngung.

In den Städten Schkeuditz und Leipzig schreckte man dabei selbst vor Naturschutzgebieten nicht zurück, welche zumeist auch ein Status als europäisches Schutzgebiet nach der Fauna-Flora-Habitat (FFH)-Richtlinie darstellen. Mit diesen verstärkten Abholzungen haben die Verantwortlichen zur weiteren Schädigung bzw. Zerstörung der klassischen Auenwaldstrukturen geführt. Dazu zählt neben den Massenabholzungen auch das Zerfahren des Auenbodens mit schwerer Räumtechnik. Den Abholzungen fielen insbesondere Stieleiche und Gemeine Esche zum Opfer, was eine wirtschaftliche Verwertung vermuten lässt. In Folge der entstandenen Lichtungen haben Spitz- und Bergahorn beste Entwicklungsbedingungen. Im Gegensatz dazu haben an derartigen Standorten zaghafte sukzessive Verjüngungsversuche der Stieleiche ihr jähes Ende gefunden. Der AHA erläuterte den die Exkursionsteilnehmerinnen und Exkursionsteilnehmer die jahrelangen, bisher erfolglosen Bemühungen dieses rein forstwirtschaftlich geprägte, zerstörerische Vorgehen mit den Verantwortlichen zu beraten, um ein Umdenken zu erwirken. Schautafeln beispielsweise im NSG Burgaue zeigen auf, welche verheerende „Bewirtschaftungsformen“ man bereits umgesetzt hatte und noch plant. Auf Grund dieser Informationen ergehen seitens der Exkursionsteilnehmerinnen und Exkursionsteilnehmer die Aufforderung an die zuständige Staatsanwaltschaft, nunmehr die strafrechtliche Relevanz der brutalen Zerstörungen in den Auenwäldern der Städte Schkeuditz und Leipzig zu prüfen und ggf. zur Anklage zu bringen.

Der AHA hält weiter und verstärkt an seinen Forderungen fest, dass endlich eine ökologisch-nachhaltige Hochwasserkonzeption für das Flussgebiet der Weißen Elster entsteht, welches mit den Freistaaten Sachsen und Thüringen sowie dem Land Sachsen-Anhalt abzustimmen ist. Darin sollte nach Auffassung des AHA enthalten sein, generell weitere neue Verbauungen und Versiegelungen –insbesondere in der Aue- auszuschließen und Rückbaumaßnahmen zu prüfen; sich für eine vielfältigere, ökologisch orientierte Landwirtschaft einzusetzen; Fließgewässer von Querbauwerken, Sohl- und Uferbefestigungen zu befreien, zu renaturieren und mindestens eine naturnahe Gewässerentwicklungen mit Uferschonstreifen von mindestens beidseitig 10,00 m Breite zuzulassen und zu befördern; Umfassende Deichrückverlegungen vorzunehmen und somit von den Fließgewässern getrennte Auenwälder –z.B. in der , Auen von Saale, Weißer Elster und Luppe im Land Sachsen-Anhalt und im Freistaat Sachsen. Der Weiße Elster-Pleißer-Aue im Süden Leipzigs, die Burgaue und Der Möckernsche Winkel- wieder anzuschließen und somit Überflutungsraum zurückzugeben. Als Ausgangspunkt sei sich in dem Zusammenhang folgende Situation vor Augen geführt, welche u.a. Hans-Dieter Kasparidus vom Helmholtz-Zentrum für Umweltforschung im Rahmen des 5. Leipziger Auensymposiums am 16.04.2011 darlegte. Er bezifferte die Auenfläche mit 4.563,00 ha. Weiter führte er aus, dass davon 3.934,00 ha Altaue sowie 524,00 ha rezente Aue und 105,00 ha Fläche Fluss umfassen. Prozentual bedeutet dies, dass 86,22 % zwar morphologisch Aue sind, aber in der Regel durch Deiche abgetrennt, keine Überflutung mehr erfahren sowie nur 13,78 % einer Überflutung zur Verfügung stehen.

Eng damit gekoppelt gilt es intensiv zu prüfen, inwieweit die einst abgeschnittenen und im Rahmen der Umverlegungen und Begradigungen von Weißer Elster und Luppe auch teilweise verschütteten, sehr vielfältigen und strukturreichen alten Flussverläufe wiederherzustellen möglich ist. Nach Auffassung der die Exkursionsteilnehmerinnen und Exkursionsteilnehmer könnte dies perspektivisch auch zur vollständigen oder teilweisen

Aufhebung und Beseitigung der kanalisierten Fließbereiche von Weißer Elster und Luppe führen.

Beispielsweise beabsichtigt offenbar die Stadt Leipzig mit dem nunmehrigen Neubau des Nahleauslassbauwerkes den verheerenden Weg des alleinigen wasserbaulich-technischen Umganges mit Hochwasser, welcher eindeutig vorrangig auf den Neu- und Ausbau von Deichen, die Degradierung von Auen zu Poldern und eben den Neubau dieses Nahleauslassbauwerkes orientiert, fortzusetzen bzw. zu intensivieren.

Der AHA schlägt immer wieder alternativ vor, die nunmehrigen Einbauten zu beseitigen und die Öffnung des Deiches an der Stelle beizubehalten. Dies wäre der erste Schritt in die richtige Richtung.

Im Bereich der Burgauere berieten die Anwesenden an der Fahrradexkursion die vom Arbeitskreis Hallesche Auenwälder zu Halle (Saale) e.V. (AHA) am 11.01.2016 beschlossenen konzeptionellen Vorschläge zur Entwicklung einer Frischwiese im Norden des Naturschutzgebietes Burgauere, Stadt Leipzig. Darin sind u.a. folgende konzeptionelle Vorschläge enthalten, Zitat:

„Im nördlichen Bereich der Burgauere befindet sich eine ca. 337,50 m lange + ca. 45 m breite = ca. 15.187,50 m² = ca. 1,5 ha große Frischwiese, welche mitten in den Auenwald eingebunden ist.

Der Bereich der Frischwiese zwischen Reitweg, Der Polenz und Am Hundewasser ist momentan von flächendeckender Mahd geprägt und vermittelt nunmehr eher den Eindruck eines Rasens. Auf Grund dessen schlägt der AHA vor, dass die Fläche eine Entwicklung hin zu einer unregelmäßig partiell zu mähenden Wiese, wo die räumlich parzellierte Landschaft zu unterschiedlichen Zeitpunkten wechselvolle Mahden erfährt. Somit verspricht sich der AHA die Erhöhung der Chancen zur Mehrung der Arten- und Strukturvielfalt, da auch nicht so robust und schnell wachsende Pflanzen die Möglichkeit der Blüte und des Aussamens bekommen. Nach Auffassung des AHA gilt es die Vorbereitungen, Umsetzung, Überwachung und die Kartierungen gemeinsam mit der Bevölkerung und da insbesondere mit Schülerinnen und Schülern sowie Studierenden anzugehen und zu realisieren.

Neben der späteren praktischen Arbeit vor Ort ließen sich beispielsweise an Schulen und Hochschulen interdisziplinär die tatsächliche und korrekte Größe der Fläche ermitteln, die räumliche Aufteilung der Fläche und die fachlich-konzeptionelle Grundlage für die eigentliche Tätigkeit vor Ort erarbeiten sowie ganzjährig und flächendeckend der Zustand, die Entwicklung, Artenstruktur und –zusammensetzung von Fauna und Flora kartieren.

Ferner ließe sich u.a. –beispielsweise im Rahmen von Kursen der Volkshochschule- der Umgang mit der Sense praktisch erlernen und üben.

Der AHA könnte sich vorstellen im Rahmen seiner ehrenamtlichen und gemeinnützigen Möglichkeiten, die Aktivitäten fachlich gemeinsam mit Naturschutz und Kunst Leipziger Auwald e.V. (NuKLA) zu begleiten und zu koordinieren.

Das Vorhaben nimmt daher auch einen sehr wichtigen Bestandteil in der Umsetzung einer fachlich fundierten Umweltbildungsarbeit vor Ort ein.“, Zitat Ende

Die Beobachtungen und Feststellungen zum Zeitpunkt der Fahrradexkursion zeigten auf, dass eine arten- und struktureichere Entwicklung der Frischwiese dringend geboten ist.



KonzeptionelleVors
chlageWieseNorden

Im Bereich der Einmundung der Parthe in die Weie Elster, wo die Exkursion mit dem Fahrrad endete, war weiterhin deutlich zu erkennen, dass Gartennutzer weiterhin ungehindert ihren Garten in den Flieraum der Parthe hinein erweitern konnen. Hier ist unbedingt Abhilfe zu schaffen. Ebenso gilt es Moglichkeiten zu prufen, inwieweit der kleingartnerisch belegte berflutungsraum von Weier Elster und Parthe, eine schrittweise Freiraumung erfahren kann.

Im Gesamtblick hat die Fahrradexkursion massive Abholzungen in den Naturschutzgebieten "Saale-Elster-Aue bei Halle", „Elsteraue bei Ermlitz“ und „Luppeaue“ aufgezeigt.

<https://lvwa.sachsen-anhalt.de/das-lvwa/landwirtschaft-umwelt/naturschutz-landschaftspflege-bildung-fuer-nachhaltige-entwicklung/naturschutzgebiete-in-sachsen-anhalt/saale-elster-aue-bei-halle>

<https://lvwa.sachsen-anhalt.de/das-lvwa/landwirtschaft-umwelt/naturschutz-landschaftspflege-bildung-fuer-nachhaltige-entwicklung/naturschutzgebiete-in-sachsen-anhalt/elsteraue-bei-ermlitz>

<https://www.revosax.sachsen.de/vorschrift/15172-Festsetzung-NSG-Luppeaue->

Diese Eingriffe haben zu fortgesetzten massiven Zerstorungen der Waldstrukturen, groen Lichtungen mit massiver Sonneneinstrahlung und vermehrter Verdunstung, Bodenverdichtungen durch Einsatz schwerer Technik sowie im Naturschutzgebiet „Luppeaue“ zur fortgesetzten umfassenden Umwandlung des Auenwaldes in Holzplantagen gefuhrt. Dabei schreckt man selbst vor Abholzungen von Stieleichen zuruck.

Der Arbeitskreis Hallesche Auenwaler zu Halle (Saale) zu Halle (Saale) e.V. (AHA) fordert daher fortgesetzt und mit Nachdruck die arten- und strukturreichen Auenwaler der sukzessiven Entwicklung zu uberlassen, durch Deichruckverlegungen und-aufhebungen wieder dem Hochwasser zuganglich zu machen sowie alle forstwirtschaftlichen Manahmen sofort zu beenden und kunftig auszuschlieen.

Dabei sei ferner darauf hingewiesen, dass im Land Sachsen - Anhalt dieser Teil der Aue der Weien Elster zum Schutzgebiet nach der Fauna-Flora-Habitat (FFH)-Richtlinie FFH0143 „Elster-Luppe-Aue“ – „mit einer Groe von ca. 548 ha und linienhaften Teilen mit einer Gesamtlange von ca. 9 km“ -und zum 4.762, 00 ha groen europaischen Vogelschutzgebiet EU SPA „Saale-Elster-Aue sudlich Halle (SPA0021)“ gehort.

https://www.natura2000-lsa.de/front_content.php?idart=209&idcat=33&lang=1

https://www.natura2000-lsa.de/front_content.php?idart=359&idcat=33&lang=1

Im Freistaat Sachsen sind hier das ca. 4.925,00 ha groe Europaische Vogelschutzgebiet „Leipziger Auwald“ zu nennen, welches Teil des 2.825,00 ha groen Flora-Fauna-Habitat-Gebietes „Leipziger Auensystem“ ist.

<https://www.natura2000.sachsen.de/50e-leipziger-auensystem-34913.html>

<https://www.revosax.sachsen.de/vorschrift/5551-VO-Bestimmung-Europaeisches-Vogelschutzgebiet-Leipziger-Auwald->

Zusammengefasst sei festgestellt, dass die Fahrradexkursion klar die Bedeutung und Schutzwürdigkeit der Auenlandschaften von Reide, Weißer Elster, Luppe, Nahle und Parthe verdeutlichte. Ferner zeigte sie aber auch die Bedrohungspotenziale auf, wozu Verbauungen, Fluglärm und Raubbau durch ungehemmte Abholzungen in den Auenwäldern der Städte Leipzig und Schkeuditz gehören. In dem Zusammenhang erfolgte seitens des Arbeitskreises Hallesche Auenwälder zu Halle (Saale) zu Halle (Saale) e.V. (AHA) eine umfassende Erläuterung eigener Vorschläge zum Schutz, Erhalt und Weiterentwicklung dieser bedeutsamen sowie arten- und strukturreichen Auenlandschaften. Ebenso bekräftigt der Arbeitskreis Hallesche Auenwälder zu Halle (Saale) zu Halle (Saale) e.V. (AHA) den Gedanken der Ausweisung eines UNESCO-Weltkulturerbes in der Elster-Luppe-Aue weiter zu unterstützen und wirbt für eine Mitarbeit in einer diesbezüglichen ehrenamtlichen AHA-Arbeitsgruppe.

Darüber hinaus zeigte der Arbeitskreis Hallesche Auenwälder zu Halle (Saale) zu Halle (Saale) e.V. (AHA) Möglichkeiten zur Mitwirkung auf und stellte in dem Zusammenhang seinen Mitgliedsverein IG Nachtflugverbot Halle/Leipzig e.V. sowie die Regionalgruppe Leipzig und Umland, die Regionalgruppe Schkopau-Merseburg-Leuna-Bad Dürrenberg „Horst Zeitz“/Umweltbibliothek Merseburg „Jürgen Bernt-Bärtl“ sowie die Arbeitsgruppen Reide und Saale-Elster-Luppe-Aue vor.

Wer Interesse hat im Arbeitskreis Hallesche Auenwälder zu Halle (Saale) zu Halle (Saale) e.V. (AHA) mitzuwirken, kann sich an folgende Kontakte wenden:

Arbeitskreis Hallesche Auenwälder zu Halle (Saale) e.V. – (AHA)

Große Klausstraße 11

06108 Halle (Saale)

Tel.: 0345 – 2002746

E-Mail AHA: aha_halle@yahoo.de

Internet: <https://www.web-conzept-mn.de/>

Arbeitskreis Hallesche Auenwälder zu Halle (Saale) e.V. – (AHA)

Regionalgruppe Schkopau-Merseburg-Leuna-Bad Dürrenberg „Horst Zeitz“

/Umweltbibliothek Merseburg „Jürgen Bernt-Bärtl“

Weißer Mauer 33

06217 Merseburg

Tel.: 03461-8219825 oder 0157-83542790

E-Mail AHA: aha_halle@yahoo.de

E-Mail UBM: ubm2021@yahoo.com

Internet: <https://www.web-conzept-mn.de/>

Arbeitskreis Hallesche Auenwälder zu Halle (Saale) e.V. – (AHA)

Regionalgruppe Leipzig und Umland

Tel.: 0176 - 64362367

E-Mail: aha_halle@yahoo.de

Internet: <https://www.web-conzept-mn.de/>



Halle (Saale), den 12.04.2026

Andreas Liste
Vorsitzender